

CHLADNIČKA

NÁVOD K OBSLUZE

PHILCO



Famous for Quality the World Over

PSL 40F CUBE

**Vážený zákazníku,
děkujeme, že jste si zakoupil výrobek značky PHILCO. Aby mohl váš spotřebič sloužit dobře, přečtěte si
všechny pokyny uvedené v tomto návodu k obsluze.**


OBSAH

1. ČÁST: BEZPEČNOSTNÍ POKYNY.....	2
2. ČÁST: PŘEHLED JEDNOTLIVÝCH ČÁSTÍ SPOTŘEBIČE	10
3. ČÁST: ZMĚNA SMĚRU OTEVÍRÁNÍ DVÍŘEK.....	11
4. ČÁST: INSTALACE	13
Instalace rukojeti dvířek.....	13
Prostorové požadavky	13
Vyrovnání spotřebiče.....	13
Umístění	14
Místo instalace.....	14
Elektrické připojení.....	14
5. ČÁST: KAŽDODENNÍ POUŽITÍ.....	15
Doporučení pro nastavení teploty.....	15
Vliv na skladování potravin.....	15
Počáteční použití.....	16
Nastavení teploty	16
Každodenní použití	16
6. ČÁST: UŽITEČNÉ RADY A TIPY	17
Čištění.....	17
7. ČÁST: ČIŠTĚNÍ A PÉČE	19
8. ČÁST: VÝMĚNA LED SVĚTLA	20
9. ČÁST: SERVIS	20
10. ČÁST: ODSTRANĚNÍ MOŽNÝCH PROBLÉMŮ.....	21



Tento spotřebič byl testován v souladu se směrnicemi platnými v Evropské unii.
Tento spotřebič vyhovuje příslušným bezpečnostním předpisům pro elektrické spotřebiče platné v Evropské unii.

1. ČÁST: BEZPEČNOSTNÍ POKYNY

 Z DŮVODU VAŠÍ BEZPEČNOSTI A SPRÁVNÉHO POUŽITÍ, JEŠTĚ PŘED INSTALACÍ A PRVNÍM POUŽITÍM SPOTŘEBIČE, SI POZORNĚ PŘEČTĚTE TUTO PŘÍRUČKU, VČETNĚ TĚCHTO TIPŮ A VAROVÁNÍ. ABYSTE ZABRÁNILI NEŽÁDOUCÍM CHYBÁM A NEHODÁM, JE DŮLEŽITÉ ZAJISTIT, ABY SE VŠECHNY OSOBY POUŽÍVAJÍCÍ TENTO SPOTŘEBIČ DŮKLADNĚ SEZNÁMILY S JEHO OBSLUHOU A BEZPEČNOSTNÍMI FUNKCEMI.

USCHOVEJTE SI TYTO POKYNY A V PŘÍPADĚ PŘEDÁNÍ SPOTŘEBIČE SE UJISTĚTE, ZDA ZŮSTAL TENTO NÁVOD VE SPOTŘEBIČI TAK, ABY BYL POUŽÍVÁN V PRŮBĚHU CELÉ ŽIVOTNOSTI A SPRÁVNĚ INFORMOVAL O SPRÁVNÉM POUŽÍVÁNÍ SPOTŘEBIČE A BEZPEČNOSTI. Z BEZPEČNOSTNÍCH DŮVODŮ A PRO OCHRANU MAJETKU DODRŽUJTE POKYNY V TOMTO NÁVODU, PROTOŽE VÝROBCE NENESE ŽÁDNOU ZODPOVĚDNOST ZA POŠKOZENÍ ZPŮSOBENÁ NEDODRŽENÍM TĚCHTO POKYNŮ.

- TENTO SPOTŘEBIČ MOHOU POUŽÍVAT DĚTI VE VĚKU 8 LET A STARŠÍ OSOBY SE SNÍŽENÝMI FYZICKÝMI, SMYSLOVÝMI NEBO MENTÁLNÍMI SCHOPNOSTMI NEBO S NEDOSTATKEM ZKUŠENOSTNÍ A ZNALOSTÍ, POKUD JSOU POD DOZOREM NEBO BYLY POUČENY O POUŽÍVÁNÍ SPOTŘEBIČE BEZPEČNÝM ZPŮSOBEM A ROZUMÍ PŘÍPADNÝM NEBEZPEČÍM.
- DĚTI VE VĚKU 3 AŽ 8 LET MOHOU VKLÁDAT A VYJÍMAT POTRAVINY Z CHLADÍCÍCH SPOTŘEBIČŮ.
- DĚTI SI SE SPOTŘEBIČEM NESMĚJÍ HRÁT.
- ČIŠTĚNÍ A ÚDRŽBU NESMĚJÍ PROVÁDĚT DĚTI BEZ DOZORU.

- POKUD JE PŘÍVODNÍ KABEL POŠKOZEN, JEHO VÝMĚNU SVĚŘTE ODBORNÉMU SERVISNÍMU STŘEDISKU, ABY SE ZABRÁNILO VZNIKU NEBEZPEČNÉ SITUACE. SPOTŘEBIČ S POŠKOZENÝM PŘÍVODNÍM KABLEM JE ZAKÁZANO POUŽÍVAT.

- **VÝSTRAHA:** POKUD VÁŠ MODEL MÁ VÝROBNÍK LEDU BEZ PŘIPOJENÍ PŘÍVODU VODY, PLŇTE POUZE PITNOU VODOU.

- **VÝSTRAHA:** POKUD VÁŠ MODEL MÁ VÝROBNÍK LEDU BEZ PŘIPOJENÍ PŘÍVODU VODY, PLŇTE POUZE PITNOU VODOU.

- **VÝSTRAHA:** K URYCHLENÍ ODMRAZOVACÍHO PROCESU NEPOUŽÍVEJTE MECHANICKÁ ZAŘÍZENÍ NEBO JINÉ PROSTŘEDKY NEŽ TY, KTERÉ JSOU DOPORUČENY VÝROBCEM.

- **VÝSTRAHA:** NEPOŠKOZUJTE CHLADICÍ OBVOD.

- **VÝSTRAHA:** NEPOUŽÍVEJTE ELEKTRICKÉ SPOTŘEBIČE V PROSTORU PRO UCHOVÁVÁNÍ POTRAVIN SPOTŘEBIČE, POKUD SE NEJEDNÁ O TYPY DOPORUČENÉ VÝROBCEM.

- **VÝSTRAHA:** V TOMTO SPOTŘEBIČI NESKLADUJTE VÝBUŠNÉ LÁTKY JAKO JSOU AEROSOLOVÉ PLECHOVKY, SPREJE S HOŘLAVOU HNACÍ LÁTKOU.



ZNAČKA ISO 7000-1701 (2004-01)
OZNAČUJE MÉDIUM POD TLAKEM.

TENTO SPOTŘEBIČ JE URČEN PRO POUŽITÍ V DOMÁCNOSTI A PODOBNÝCH PROSTORECH, JAKO JSOU:

- KUCHYŇSKÉ KOUTY V OBCHODECH, KANCELÁŘÍCH A OSTATNÍCH PRACOVÍŠTÍCH;
- SPOTŘEBIČE POUŽÍVANÉ HOSTY V HOTELÍCH, MOTELECH A JINÝCH OBYTNÝCH PROSTŘEDÍCH;
- SPOTŘEBIČE POUŽÍVANÉ V PODNICÍCH ZAJIŠŤUJÍCÍCH NOCLEH SE SNÍDANÍ;
- SPOTŘEBIČE POUŽÍVANÉ VE STRAVOVACÍCH A PODOBNÝCH NEPRODEJNÍCH PROSTŘEDÍCH.

POUZE NĚKTERÉ VYBRANÉ MODELY CHLADNIČEK OBSAHUJÍ VÝROBNÍK LEDU. ZABUDOVANÉ VÝROBNÍKY LEDU MUSÍ BÝT INSTALOVÁNY POUZE VÝROBCEM NEBO JEHO SERVISNÍ ORGANIZACÍ.

● PRO VYBRANÉ MODELY S VÝROBNÍKEM LEDU S PŘIPOJENÍM NA VODU PLATÍ: **VÝSTRAHA:** PŘIPOJUJE SE POUZE NA PŘÍVOD PITNÉ VODY.

● **VÝSTRAHA:** SPOTŘEBIČ MUSÍ BÝT PŘIPEVNĚN PODLE NÁVODU, ABY SE ZABRÁNILO NEBEZPEČÍ ZPŮSOBENÝM JEHO NESTABILITOU.

● **VÝSTRAHA:** CHLADICÍ SYSTÉM OBSAHUJE CHLADIVO POD VYSOKÝM TLAKEM. NEMANIPULUJTE SE SYSTÉMEM. MUSÍ BÝT OPRAVOVÁN POUZE KVALIFIKOVANOU OSOBOU.



VÝSTRAHA:

NEBEZPEČÍ OHNĚ / HOŘLAVÉ MATERIÁLY!

OBSAHUJE CHLADICÍ PLYN IZOBUTAN

R600A

CHLADIVO

CHLADICÍ IZOBUTAN (R600A), KTERÝ JE OBSAŽEN V CHLADICÍM OKRUHU SPOTŘEBIČE, JE PŘÍRODNÍ PLYN S VYSOKOU KOMPATIBILITOU SE ŽIVOTNÍM PROSTŘEDÍM, KTERÝ JE PŘECE JEN HOŘLAVÝ. BĚHEM PŘEPRAVY A INSTALACE SPOTŘEBIČE ZABRAŇTE POŠKOZENÍ KOMPONENT CHLADICÍHO OKRUHU. CHLADIVO (R600A) JE HOŘLAVÉ.

● **VAROVÁNÍ** — CHLADNIČKY V IZOLACI OBSAHUJÍ CHLADIVO A CHLADICÍ PLYNY. CHLADIVO A CHLADICÍ PLYNY MUSÍ BÝT LIKVIDOVÁNY ODBORNĚ, PROTOŽE MOHOU ZPŮSOBIT PORANĚNÍ OČÍ NEBO VZNÍCENÍ. PŘED PROVEDENÍM SPRÁVNÉ LIKVIDACE SE UJISTĚTE, ZDA NENÍ POTRUBÍ CHLADICÍHO OKRUHU POŠKOZENO.



SYMBOL  VAROVÁNÍ A ZNAMENÁ TO, ŽE CHLADIVO A CHLADICÍ PLYNY JSOU HOŘLAVÉ.

VAROVÁNÍ: RIZIKO POŽÁRU HOŘLAVÝCH MATERIÁLŮ

POKUD BY DOŠLO K POŠKOZENÍ CHLADICÍHO OKRUHU

- VYHNĚTE SE OTEVŘENÉMU OHNI A ZDROJŮM VZNÍCENÍ.

- DŮKLADNĚ VYVĚTREJTE MÍSTNOST, VE KTERÉ SE SPOTŘEBIČ NACHÁZÍ.

JE NEBEZPEČNÉ MĚNIT NEBO UPRAVOVAT SPOTŘEBIČ JAKÝMKOLIV ZPŮSOBEM.

JAKÉKOLIV POŠKOZENÍ NAPÁJECÍHO KABELU MŮŽE VÉST KE ZKRATU, POŽÁRU A/NEBO ZASAŽENÉM ELEKTRICKÝM PROUDEM.

● **VÝSTRAHA:** CHLADICÍ SYSTÉM OBSAHUJE CHLADIVO POD VYSOKÝM TLAKEM. NEMANIPULUJTE SE SYSTÉMEM. MUSÍ BÝT OPRAVOVÁN POUZE KVALIFIKOVANOU OSOBOU.

● **VÝSTRAHA:** PŘI UMÍSŤOVÁNÍ SPOTŘEBIČE SE MUSÍ ZAJISTIT, ABY NAPÁJECÍ PŘÍVOD NEBYL ZACHYCEN NEBO POŠKOZEN.

● **VÝSTRAHA:** NEUMÍSŤOVAT VÍCENÁSOBNÉ PŘENOSNÉ ZÁSUVKY NEBO PŘENOSNÉ PRODLUŽOVACÍ PŘÍVODY NA ZADNÍ STRANU SPOTŘEBIČE.



ELEKTRICKÁ BEZPEČNOST

1. NAPÁJECÍ KABEL NESMÍ BÝT PRODLUŽOVÁN.
2. UJISTĚTE SE, ZDA NENÍ ZÁSTRČKA NAPÁJECÍHO KABELU POŠKOZENÁ.
ROZDRČENÁ NEBO POŠKOZENÁ ZÁSTRČKA SE MŮŽE PŘEHŘÍVAT A ZPŮSOBIT POŽÁR.
3. UJISTĚTE SE, ZDA MÁTE VOLNÝ PŘÍSTUP K ZÁSTRČCE SPOTŘEBIČE.
4. NETAHEJTE ZA NAPÁJECÍ KABEL.

5. POKUD JE ELEKTRICKÁ ZÁSUVKA UVOLNĚNÁ, NEPŘIPOJUJTE K NÍ ZÁSTRČKU. HROZÍ RIZIKO ÚRAZU ELEKTRICKÝM PROUDEM NEBO VZNIKU POŽÁRU.
6. NESMÍTE POUŽÍVAT TENTO SPOTŘEBIČ BEZ KRYTU VNITŘNÍHO OSVĚTLENÍ.
7. CHLADNIČKA JE URČENA POUZE NA NAPÁJENÍ Z JEDNÉ FÁZE STŘÍDAVÉHO PROUDU S HODNOTAMI 220~240 V/50 HZ. POKUD JE KOLÍSÁNÍ NAPĚTÍ V MÍSTĚ BYDLIŠTĚ UŽIVATELE TAK VELKÉ, ŽE PŘESAHUJE VÝŠE UVEDENÉ LIMITY, Z BEZPEČNOSTNÍCH DŮVODŮ POUŽIJTE PRO CHLADNIČKU AUTOMATICKÝ NAPĚŤOVÝ REGULÁTOR S VÍCE NEŽ 350 W.

CHLADNIČKA MUSÍ BÝT VYBAVENA SPECIÁLNÍ NAPÁJECÍ ZÁSTRČKOU NAMÍSTO BĚŽNĚ POUŽÍVANÉ S JINÝMI ELEKTRICKÝMI SPOTŘEBIČI. ZÁSTRČKA MUSÍ ZODPOVÍDAT ZÁSUVCE S UZEMŇOVACÍM KONTAKTEM.

BĚŽNÉ POUŽITÍ

- VE SPOTŘEBIČI NESKLADUJTE HOŘLAVÉ PLYNY ANI TEKUTINY. HROZÍ RIZIKO EXPLOZE.
- VE SPOTŘEBIČI NEPOUŽÍVEJTE JINÉ ELEKTRICKÉ SPOTŘEBIČE (NAPŘ. ELEKTRICKÝ VÝROBNÍK ZMRZLINY, MIXÉRY ATD.).
- PŘI ODPOJOVÁNÍ SPOTŘEBIČE Z ELEKTRICKÉ ZÁSUVKY, VŽDY TAHEJTE ZA ZÁSTRČKU. NETAHEJTE ZA KABEL.
- DO BLÍZKOSTI PLASTOVÝCH DÍLŮ TOHOTO SPOTŘEBIČE NEDÁVEJTE HORKÉ PŘEDMĚTY.
- NEDÁVEJTE ŽÁDNÉ PŘEDMĚTY DO BLÍZKOSTI VZDUCHOVÝCH OTVORŮ V ZADNÍ STĚNĚ.
- BALENÉ MRAZENÉ POTRAVINY SKLADUJTE V SOULADU S POKYNY VÝROBCE MRAZENÝCH POTRAVIN.

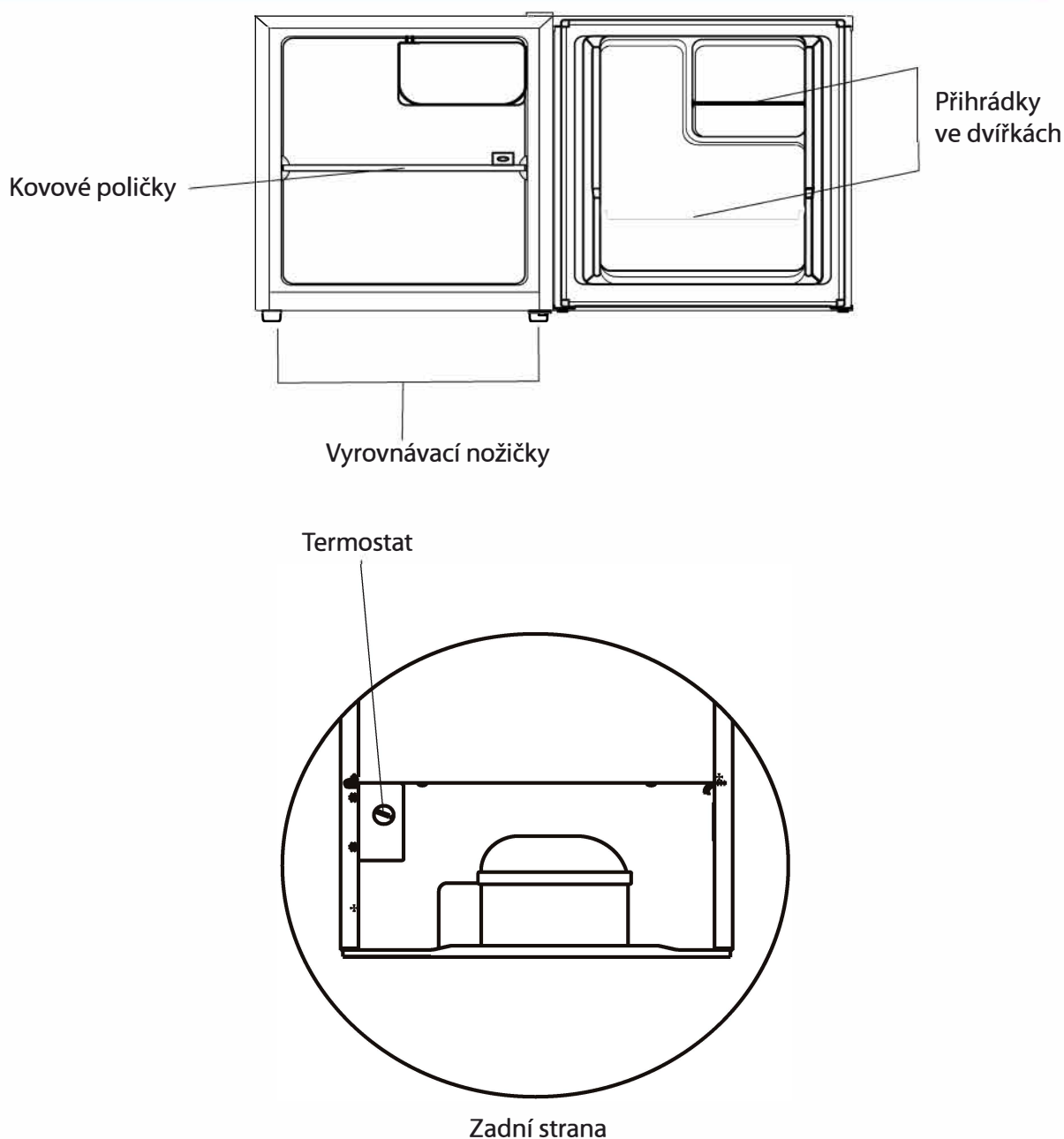
- MĚLI BYSTE STRIKTNĚ DODRŽOVAT DOPORUČENÍ TÝKAJÍCÍ SE SKLADOVÁNÍ VE SPOTŘEBIČI OD VÝROBCE. VIZ PŘÍSLUŠNÉ POKYNY O SKLADOVÁNÍ.
- DO MRAZICÍHO PROSTORU NEDÁVEJTE SYCENÉ NEBO ŠUMIVÉ NÁPOJE, PROTOŽE VYTVÁŘEJÍ TLAK NA NÁDOBU, KTERÁ MŮŽE EXPLODOVAT, COŽ MŮŽE VÉST K POŠKOZENÍ SPOTŘEBIČE.
- NEKONZUMUJTE MRAZENÉ POKRMY IHNEDE PO VYJMUTÍ Z MRAZNIČKY, MŮŽETE SE PORANIT.
- NEUMÍSŤUJTE SPOTŘEBIČ NA PŘÍMÉ SLUNEČNÉ SVĚTLO.
- MĚJTE HORKÉ SVÍČKY, LAMPY A JINÉ PŘEDMĚTY S OTEVŘENÝM OHNĚM V DOSTATEČNÉ VZDÁLENOSTI OD SPOTŘEBIČE, ABYSTE ZABRÁNILI RIZIKU POŽÁRU.
- SPOTŘEBIČ JE URČEN NA USKLADNĚNÍ POKRMŮ A/ NEBO NÁPOJŮ V BĚŽNÉ DOMÁCNOSTI PODLE POPISU V NÁVODU. SPOTŘEBIČ JE TĚŽKÝ. ZVYŠTE POZORNOST PŘI JEHO PŘEMÍSŤOVÁNÍ.
- NEVYJÍMEJTE ANI SE NEDOTÝKEJTE POLOŽEK V PROSTORU MRAZENÍ, POKUD MÁTE VLHKÉ/MOKRÉ RUCE, PROTOŽE TO MŮŽE VÉST K PORANĚNÍM POKOŽKY NEBO POPÁLENINÁM Z MRAZU.
- NIKDY NEPOUŽÍVEJTE DNO, ZÁSUVKY, DVÍŘKA APOD. NA STOUPÁNÍ NEBO JAKO PODPĚRU.
- MRAZENÉ POTRAVINY, NESMÍ BÝT PO ROZMRAZENÍ OPĚTOVNĚ ZMRAZENY.
- NEKONZUMUJTE LEDOVÉ NANUKY NEBO KOSTKY LEDU IHNEDE PO VYJMUTÍ Z MRAZNIČKY, PROTOŽE BYSTE SI TAK MOHLI PORANIT ÚSTA A RTY.
- ABYSTE ZABRÁNILI PÁDU PŘEDMĚTŮ A ZRANĚNÍ NEBO POŠKOZENÍ SPOTŘEBIČE, NEPŘETĚŽUJTE PŘIHRÁDKY DVÍŘEK ANI DO ZÁSUVK NEDÁVEJTE NADMĚRNÉ MNOŽSTVÍ POTRAVIN.

INSTALACE

DŮLEŽITÉ!

- PŘI PŘIPOJENÍ K ELEKTRICKÉ SÍTI BUĎTE OPATRNÍ, DODRŽUJTE POKYNY V TOMTO NÁVODU. SPOTŘEBIČ VYBALTE A ZKONTROLUJTE HO Z HLEDISKA VIDITELNÝCH POŠKOZENÍ.
- POKUD JE SPOTŘEBIČ POŠKOZENÝ, NEPŘIPOJUJTE HO. OZNAMTE PŘÍPADNÉ POŠKOZENÍ V MÍSTĚ ZAKOUPENÍ. V TOMTO PŘÍPADĚ SI NECHTE OBALOVÝ MATERIÁL.
- DOPORUČUJE SE POČKAT NĚKOLIK HODIN, PŘED PŘIPOJENÍM SPOTŘEBIČE, ABY SE OLEJ V KOMPRESORU USTÁLIL.
- OKOLO SPOTŘEBIČE ZAJISTĚTE DOSTATEČNÉ VĚTRÁNÍ, V OPAČNÉM PŘÍPADĚ MŮŽE DOCHÁZET K PŘEHŘÍVÁNÍ. PRO DOSAŽENÍ DOSTATEČNÉHO VĚTRÁNÍ DODRŽUJTE POKYNY K INSTALACI.
- POKUD JE TO MOŽNÉ, ZADNÍ STĚNA SPOTŘEBIČE BY NEMĚLA BÝT PŘÍLIŠ BLÍZKO STĚNY A NEMĚL BY SE DOTÝKAT HORKÝCH ČÁSTÍ (KOMPRESOR, KONDENZÁTOR), ABY SE ZABRÁNILO RIZIKU POŽÁRU, DODRŽUJTE PŘÍSLUŠNÉ POKYNY K INSTALACI.
- SPOTŘEBIČ NESMÍ BÝT UMÍSTĚN V BLÍZKOSTI RADIÁTORŮ NEBO SPORÁKŮ.
- PO INSTALACI SPOTŘEBIČE SE UJISTĚTE, ZDA JE SÍŤOVÁ ZÁSTRČKA SNADNO PŘÍSTUPNÁ.
- ODLOŽTE VŠECHNY OBALY MIMO DOSAH DĚTÍ, PROTOŽE HROZÍ RIZIKO UDUŠENÍ.

2. ČÁST: PŘEHLED JEDNOTLIVÝCH ČÁSTÍ SPOTŘEBIČE



Poznámka: Výše uvedený obrázek slouží pouze pro informaci.

Poznámka:

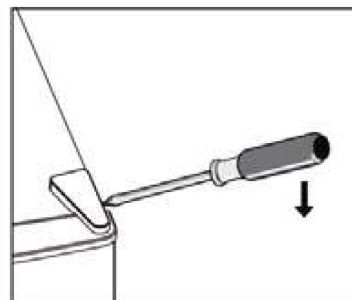
- Z důvodu neustálé úpravy našich výrobků, se může vaše chladnička mírně lišit od té, která je uvedena v tomto návodu k obsluze, ale její funkce a způsoby používání zůstávají nezměněny.

3. ČÁST: ZMĚNA SMĚRU OTEVÍRÁNÍ DVÍŘEK

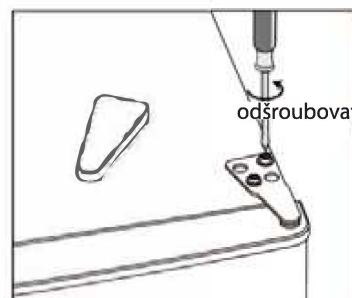
Nástroje, které budete potřebovat: Křížový šroubovák, plochý šroubovák, nástrčkový klíč.

- Zkontrolujte, zda je spotřebič odpojený a prázdný.
- Pokud chcete dvířka sejmout, musíte spotřebič naklonit dozadu. Chladničku byste měli položit na něco pevného, aby v průběhu procesu změny směru otevírání dvířek neklouzala.
- Všechny demontované části se musí uložit, aby bylo možné dvířka namontovat.
- Neumísťujte spotřebič vodorovně, protože by to mohlo poškodit chladicí systém.
- Je lepší, když v průběhu montáže manipulují se spotřebičem 2 osoby.

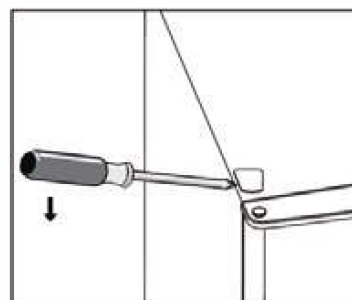
1. Sejměte pravý horní kryt závěsu.



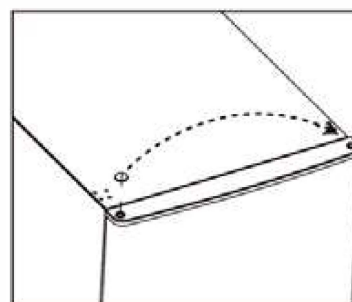
2. Uvolněte šrouby. Potom demontujte držák závěsu.



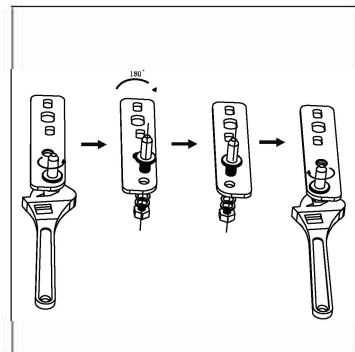
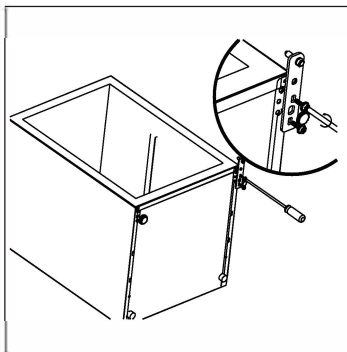
3. Sejměte kryt levého horního šroubu.



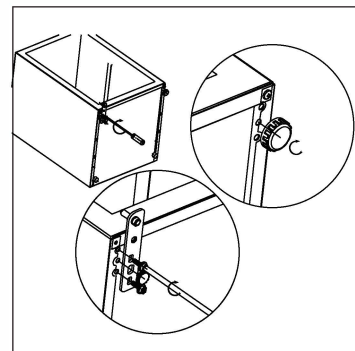
4. Posuňte kryt jádra zleva doprava. Potom zvedněte horní dvířka a umístěte je na čalouněný povrch, aby se zabránilo jejich poškrábání.



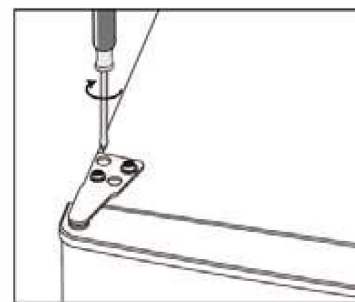
5. Odšroubujte a vyjměte čep spodního závěsu, otočte držák a nasadte ho.



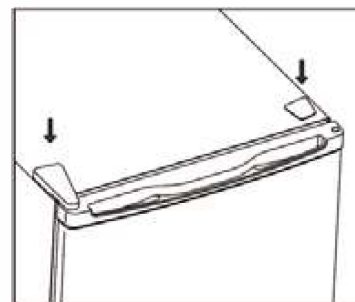
6. Namontujte zpět držák připevňující čep spodního závěsu. Vyměňte obě nastavitelné nožičky.



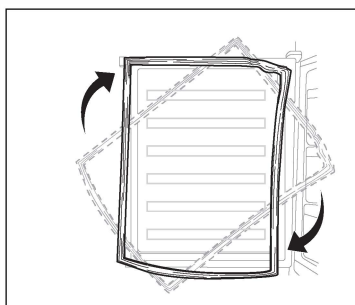
7. Dejte dvířka zpět. Před konečným dotažením horního závěsu se ujistěte, zda jsou dvířka vodorovně a svisle zarovnána tak, aby byla těsnění na všech stranách zajištěná.
8. Vložte držák závěsu a přišroubujte ho k horní části jednotky.
9. V případě potřeby jej dotáhněte klíčem.



10. Vraťte kryt závěsu a kryt šroubu zpět na své místo.

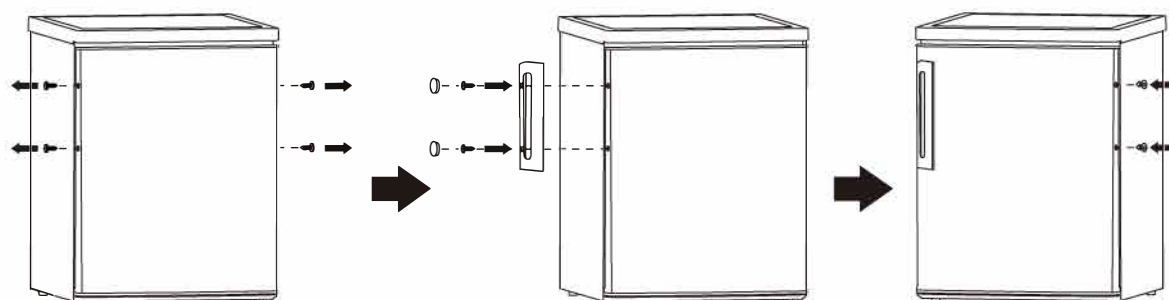


11. Odpojte těsnění dvířek chladničky a mrazničky a po otočení je připevněte.



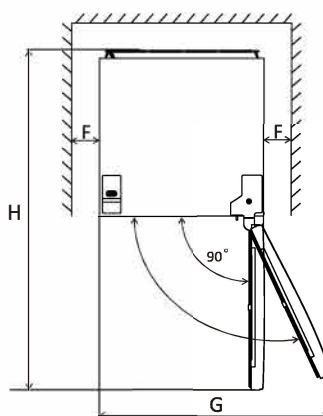
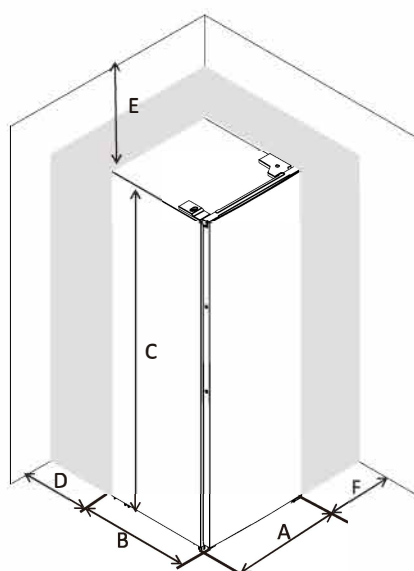
4. ČÁST: INSTALACE

Instalace rukojeti dvířek



Prostorové požadavky

- Udržujte dostatek prostoru pro otevřená dvířka.

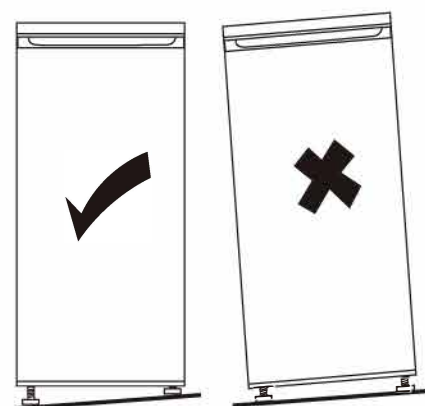
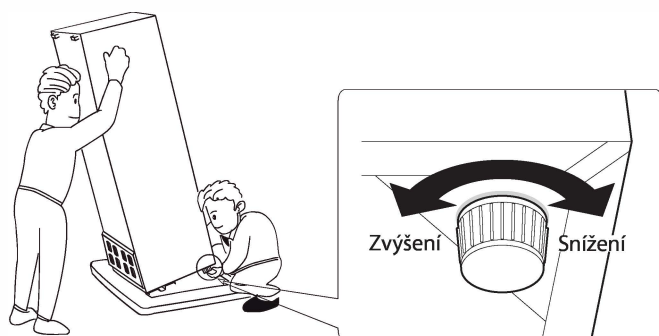


A	440
B	470
C	510
D	min=50
E	min=50
F	min=50
G	880
H	910

Vyrovnání spotřebiče

- Na dostatečné vyrovnání a zajištění cirkulace spodní zadní části spotřebiče, může být nutné upravit spodní nožičky. Nastavit je můžete ručně nebo pomocí vhodného klíče.

Pokud není spotřebič vyrovnaný, dvířka a magnetické těsnění nebudou řádně zakryté.



Umístění

Tento spotřebič instalujte na místě, kde okolní teplota odpovídá klimatické třídě uvedené na výrobním štítku spotřebiče:

pro chladicí spotřebiče s klimatizační třídou:

- rozšířená teplota: tento chladicí spotřebič je určen pro použití při teplotě okolí od 10 °C do 32 °C; (SN)
- mírná: tento chladicí spotřebič je určen pro použití při okolních teplotách od 16 °C do 32 °C; (N)
- subtropická: tento chladicí spotřebič je určen pro použití při okolních teplotách od 16 °C do 38 °C; (ST)
- tropická: tento chladicí spotřebič je určen pro použití při okolních teplotách od 16 °C do 43 °C; (T)

Místo instalace

Spotřebič by měl být nainstalován v dostatečné vzdálenosti od zdrojů tepla, jako jsou radiátory, bojler, přímé sluneční záření atd. Zajistěte, aby vzduch mohl volně proudit kolem zadní části spotřebiče. Pokud je spotřebič umístěn pod převislou stěnovou jednotkou, musí být minimální vzdálenost mezi horní částí spotřebiče a stěnovou jednotkou nejméně 50 mm, aby se zajistil nejlepší výkon. V ideálním případě by však spotřebič neměl být umístěn pod převýšenými stěnovými jednotkami. Přesné vyrovnání je zajištěno jednou nebo více nastavitelnými nožičkami na spodní části spotřebiče.

Tento chladicí spotřebič není určen k použití jako vestavný spotřebič;

- Postavte váš spotřebič na suché místo, aby byl chráněn před vysokou vlhkostí.
- Spotřebič udržujte mimo dosah přímého slunečního záření, deště nebo mrazu. Postavte spotřebič dále od zdrojů tepla, jako jsou kamna, oheň nebo ohřívače.



Varování! Spotřebič musí být možné odpojit od síťového napájení; zástrčka musí být proto po instalaci snadno přístupná.

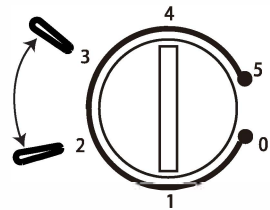
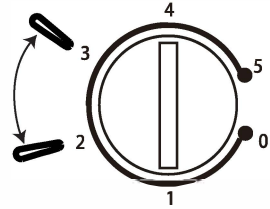
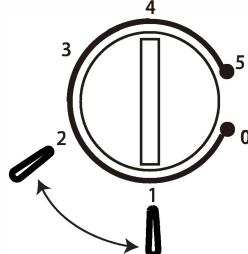
Elektrické připojení

Před připojením se ujistěte, zda napětí a frekvence uvedené na typovém štítku odpovídají napětí v domácnosti. Spotřebič musí být uzemněn. Konektor napájecího kabelu je k tomuto účelu vybaven kontaktem. Pokud zásuvka domácí sítě není uzemněna, připojte spotřebič k samostatnému uzemnění v souladu s platnými předpisy a poraďte se s kvalifikovaným elektrikářem.

Výrobce nenese žádnou odpovědnost, pokud se výše uvedená bezpečnostní opatření nedodržují. Toto zařízení vyhovuje směrnici E. E. C.

5. ČÁST: KAŽDODENNÍ POUŽITÍ

Doporučení pro nastavení teploty

Doporučení pro nastavení teploty		
Teplota prostředí	Mrazicí prostor	Chladicí prostor
Chladicí prostor	/	
		Nastavte na 2 ~ 3
Normální	/	
		Nastavte na 2 ~ 3
Zimní období	/	
		Nastavte na 1 ~ 2

- Informace uvedené výše poskytují uživatelům doporučení nastavení teploty.

Vliv na skladování potravin

Abyste zabránili kontaminaci potravin, dodržujte následující pokyny

- Dlouhodobé otevření dvířek může způsobit značné zvýšení teploty v prostorách spotřebiče.
- Pravidelně čistěte povrchy, které mohou přijít do kontaktu s potravinami a příslušnými vypouštěcími systémy.
- Pokud jste zásobník na vodu nepoužívali 48 hodin, vyčistěte ho; vodovodní systém připojený k vodovodní síti propláchněte, jestliže voda nebyla čerpána v průběhu 5 dní.
- Syrové maso a ryby skladujte ve vhodných nádobách v lednici, aby se nedostaly do styku s jinými potravinami, nebo na ně nekapaly.
- Prostory pro mrazené potraviny s dvěma hvězdičkami jsou vhodné pro skladování mrazených potravin, pro skladování nebo výrobu zmrzliny a výrobu kostek ledu.
- Prostory s jednou, dvěma a třemi hvězdičkami nejsou vhodné pro mrazení čerstvých potravin.

Umístěte různé potraviny do různých oddělení podle tabulky uvedené níže

Chladicí prostor	Typ potraviny
Přihrádky v dvířkách chladicího prostoru	<ul style="list-style-type: none">• Potraviny s přírodními konzervačními látkami, jako jsou džemy, džusy, nápoje, koření.• Neskladujte potraviny podléhající zkáze.
Prostor na zeleninu a ovoce (zásuvka na salát)	<ul style="list-style-type: none">• Ovoce, bylinky a zelenina by měly ukládat odděleně do tohoto prostoru.• V chladničce neskladujte banány, cibuli, brambory, česnek.
Polička chladničky - spodní Chladič (box/zásuvka)	<ul style="list-style-type: none">• Syrové maso, drůbež, ryby (na krátkodobé skladování)
Polička chladničky - střední	<ul style="list-style-type: none">• Mléčné výrobky, vejce.
Polička chladničky – horní	<ul style="list-style-type: none">• Potraviny, které nepotřebují vaření, například hotová jídla, delikatesy, zbytky pokrmů.

Počáteční použití

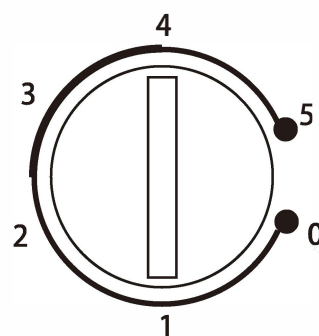
Čištění vnitřního prostoru

Před prvním použitím spotřebiče omyjte vnitřní prostor a všechny vnitřní doplňky vlažnou vodou a trochou neutrálního čisticího prostředku, abyste odstranili typickou vůni zcela nového produktu a poté jej důkladně osušte.

Důležité! Nepoužívejte čisticí prostředky ani abrazivní prášky, protože by mohly poškodit povrchovou úpravu.

Nastavení teploty

- Připojte spotřebič. Vnitřní teplotu reguluje termostat. K dispozici je 6 (8) nastavení. **1** je nejteplejší nastavení a **5** (7) je nejchladnější nastavení a **0** je vypnutí.
- Spotřebič nemusí pracovat při správné teplotě, pokud je velmi horký nebo často otevíráte jeho dvířka.



Každodenní použití

Pohyblivé poličky

Všechny poličky se dají přesunout do vhodných poloh.

Umístění regálů dvířek

Za účelem skladování potravin nebo nápojů různých velikostí mohou být regály dvířek umístěny v různých výškách.

Při nastavování regálů postupujte podle níže uvedeného postupu.

1. krok: Vytáhněte regál, abyste ho uvolnili.
2. krok: Vyberte vhodnou polohu a zatlačte regál na dvě vypouklé desky, dokud nebude zcela zablokován.

Zásuvka na zeleninu

Zásuvka je vhodná na skladování ovoce a zeleniny. Dá se volně vytáhnout.

Rozmrazování

Hluboce zmrazené nebo mrazené potraviny lze před použitím rozmrazit v chladničce nebo při pokojové teplotě. Mrazené jídlo vložte do misky nebo nádoby, aby nedošlo k vytečení kondenzované vody při rozmrazování.

Tento chladicí spotřebič není vhodný pro mrazení potravin.

6. ČÁST: UŽITEČNÉ RADY A TIPY

Tipy pro chlazení čerstvých potravin

Chcete-li dosáhnout nejlepšího výkonu:

- Nekladte do chladničky horké pokrmy nebo odpařující se kapaliny
- Potraviny zakryjte nebo zabalte, zejména pokud mají výraznou chuť
- Potraviny umístěte správně tak, aby kolem nich mohl volně proudit vzduch

Tipy pro chlazení

Užitečné rady:

- Maso (všechny druhy): Zabalte do polyetylenových sáčků a umístěte na skleněnou polici nad zásuvku na zeleninu. Z bezpečnostních důvodů skladujte tímto způsobem nanejvýš jeden nebo dva dny.
- Vařené jídlo, studené mísy, atd.: tyto pokrmy by měly být zakryty a mohou být umístěny na kterékoliv polici.
- Ovoce a zelenina: tyto položky by se měly důkladně vyčistit a umístit do zásuvky na zeleninu.
- Máslo a sýr: tyto položky by měly být vloženy do speciálních vzduchotěsných nádob nebo zabaleny do hliníkových fólií nebo polyetylenových sáčků, aby se vyloučilo co nejvíce vzduchu.
- Láhve mléka: Láhve by měly mít víčko a měly by být uloženy v regálech na dvířkách.
Banány, brambory, cibule a česnek, pokud nejsou baleny, se nesmí uchovávat v chladničce.

Čištění

Z hygienických důvodů, je třeba pravidelně čistit spotřebič, včetně vnějších a vnitřních doplňků.



Upozornění! Spotřebič nesmí být v průběhu čištění připojen k elektrické síti. Hrozí nebezpečí úrazu elektrickým proudem! Před čištěním, vypněte spotřebič a odpojte zástrčku napájecího kabelu od elektrické zásuvky. Nikdy nečistěte spotřebič parním čističem. Mohlo by dojít k nahromadění vlhkosti v elektrických součástech a hrozilo by tak nebezpečí úrazu elektrickým proudem! Horké páry mohou vést k poškození plastových částí. Před opětovným uvedením do provozu musí být spotřebič suchý.

Důležité! Éterické oleje a organická rozpouštědla mohou poškodit plastové části, např. citronová šťáva nebo šťáva z pomerančové kůry, kyseliny máselné, čisticího prostředku, který obsahuje kyselinu octovou.

- Dbejte na to, aby takové látky nepřišly do styku s částmi spotřebiče.
- Nepoužívejte žádné abrazivní čisticí prostředky.
- Vyjměte potraviny z mrazničky. Skladujte je na chladném místě, dobře zakryté.
- Vypněte spotřebič a vytáhněte zástrčku z elektrické sítě nebo vypněte jistič nebo pojistku.
- Spotřebič a jeho vnitřní vybavení čistěte utěrkou a vlažnou vodou. Po vyčištění otřete čistou vodou a osušte.

- Hromadění prachu v kondenzátoru zvyšuje spotřebu energie. Z tohoto důvodu jednou ročně důkladně vyčistěte kondenzátor na zadní straně spotřebiče jemným kartáčem nebo vysavačem. ¹⁾
- Když je vše suché, uveďte spotřebič zpět do provozu.

1) Pokud je kondenzátor na zadní straně spotřebiče.

Tipy týkající se úspory energie

Doporučujeme vám, abyste postupovali podle níže uvedených tipů na úsporu energie.

- Spotřebič by měl být umístěn v nejchladnější části místnosti, co nejdál od spotřebičů vytvářejících teplo nebo topných potrubí a mimo přímého slunečního záření.
- Před vložením do spotřebiče nechte horké potraviny vychladnout na pokojovou teplotu. Přeplnění spotřebiče nutí kompresor fungovat déle. Potraviny, které zmrznou velmi pomalu, mohou ztratit svou kvalitu nebo se mohou pokazit.
- Před vložením do spotřebiče nezapomeňte potraviny správně zabalit a vytřít nádoby dosucha. Tím se sníží tvorba námrazy uvnitř spotřebiče.
- Úložné koše spotřebiče nesmí být potaženy hliníkovou fólií, voskovým papírem ani papírovými utěrkami. Tyto potahy narušují cirkulaci studeného vzduchu, čímž snižují účinnost spotřebiče.
- Uspořádejte a označte potraviny, abyste tak omezili otevírání dvířek a zjednodušili hledání. Najednou vyjměte tolik položek, kolik bude nutné a jakmile to je možné zavřete dvířka.
- Pokuste se vyhnout ponechání dvířek otevřených delší dobu, abyste snížili spotřebu energie.
- Ujistěte se, zda je tento spotřebič v dostatečné vzdálenosti od jakýchkoli zdrojů tepla (přímé sluneční záření, elektrická trouba nebo sporák atd.)
- Nenastavujte nižší teplotu chlazení, pokud to není nutné.
- Neskladujte ve spotřebiči teplé potraviny nebo odpařující se kapaliny.
- Umístěte spotřebič do dobře větrané místnosti, bez vlhkosti. Viz prosím kapitolu, která se věnuje instalaci vašeho nového spotřebiče.
- V případě že grafické znázornění uvádí správnou kombinaci pro zásuvky, zásobníky a poličky, neupravujte tuto kombinaci, protože je navržena tak, aby byla dosažena nejúčinnější konfigurace úspory energie.

Tipy pro chlazení čerstvých potravin

- Nekladte horké pokrmy přímo do chladničky nebo mrazničky, protože se zvýší vnitřní teplota, což má za následek intenzivnější činnost kompresoru a zvýšení spotřeby elektrické energie.
- Potraviny zakryjte nebo zabalte, zejména pokud mají výraznou chuť.
- Potraviny umístěte správně tak, aby kolem nich mohl volně proudit vzduch.

Tipy pro chlazení

- Maso (všechny druhy) zabalené v potravinářské fólii: zabalte a umístěte na skleněnou polici nad přihrádku na ovoce a zeleninu. Vždy dodržujte dobu skladování potravin a použijte termíny doporučené výrobcem.
- Vařené jídlo, studené mísy, atd.: tyto pokrmy by měly být zakryty a mohou být umístěny na kterékoliv polici.
- Ovoce a zelenina: tyto potraviny by měly být uloženy v dodávané speciální přihrádce.
- Máslo a sýr: tyto položky by měly být zabaleny ve vzduchotěsné fólii nebo plastové fólii.
- Láhve mléka: Láhve by měly mít víčko a měly by být uloženy v regálech na dvířkách.

Tipy pro mrazení

- Při prvním spuštění spotřebiče nebo po určitém čase bez používání, nechte spotřebič pracovat nejméně 2 hodiny s největším nastavením, než vložíte do prostoru potraviny.
- Připravte si potraviny v malých porcích, aby mohlo dojít k jejich rychlému a úplnému zmrazení a následně bylo možné rozmrazit jen potřebné množství potravin.
- Zabalte potraviny do hliníkové fólie nebo polyetylenové potravinářské fólie, která je vzduchotěsná.
- Nedovolte, aby se čerstvé, nezmrazené potraviny dotýkaly potravin, které jsou již zmrazené, aby se zabránilo nárůstu teploty zmrazených potravin.
- Pokud jsou zmrazené produkty konzumovány ihned po jejich vyjmutí z prostoru mrazničky, může s největší pravděpodobností dojít k popálení kůže mrazem.
- Doporučuje se označit každé zmrazené balení názvem a datem zmrazení, abyste mohli zajistit sledování doby skladování.

Tipy pro skladování zmrazených potravin

- Ujistěte se, zda byly zmrazené potraviny správně uskladněny prodejcem potravin.
- Už rozmrazené potraviny se budou rychle kazit a neměly by být znovu zmrazeny. Nepřesahujte dobu skladování určenou výrobcem potravin.

Vypnutí vašeho spotřebiče

Pokud je třeba vypnout spotřebič na delší dobu, měli byste dodržet následující kroky, aby nedošlo k tvorbě plísní ve spotřebiči.

1. Vyjměte veškeré potraviny.
2. Odpojte zástrčku napájecího kabelu z elektrické zásuvky.
3. Důkladně vyčistěte a vysušte vnitřní prostor spotřebiče.
4. Zajistěte mírné pootevření všech dvírek spotřebiče, na umožnění proudění vzduchu.

7. ČÁST: ČIŠTĚNÍ A PÉČE

Varování! Riziko úrazu elektrickým proudem!

Spotřebič nesmí být v průběhu čištění připojen k elektrické síti. Hrozí nebezpečí úrazu elektrickým proudem! Před čištěním, vypněte spotřebič a odpojte zástrčku napájecího kabelu od elektrické zásuvky.

Varování!

- Nepoužívejte na čištění ostré předměty, protože by mohly poškrábat povrch spotřebiče.
- Nepoužívejte na čištění ředidlo, čisticí prostředek na auta, Clorox, éterický olej, abrazivní čisticí prostředky nebo organická rozpouštědla, jako je benzen. Mohly by poškodit povrch spotřebiče a působit požár.
- PŘED PROVEDENÍ ÚDRŽBY VYPNĚTE SPOTŘEBIČ A ODPOJTE NAPÁJECÍ KABEL OD ELEKTRICKÉ ZÁSUVKY.
- NEČISTĚTE SPOTŘEBIČ S POMOCÍ KOVOVÝCH PŘEDMĚTŮ, PARNÍCH ČISTIČŮ, ÉTERICKÝCH OLEJŮ, ORGANICKÝCH ROZPOUŠTĚDEL NEBO DRSNÝCH ČISTICÍCH PROSTŘEDKŮ.
- NA ODSTRAŇOVÁNÍ NÁMRAZY ZE SPOTŘEBIČE NEPOUŽÍVEJTE OSTRÉ PŘEDMĚTY. POUŽIJTE PLASTOVÉ ŠKRABKY.

Pokud ponecháte chladicí spotřebič dlouhou dobu prázdný, musí se vypnout, rozmrazit, vyčistit, vysušit a jeho dveře musí zůstat otevřené, aby se zabránilo tvorbě plísní uvnitř spotřebiče.

Varování!

Nepoužívejte ostré předměty na odstraňování námrazy z prostoru mrazničky. Teprve potom, když je vnitřní prostor zcela suchý, by měl být spotřebič opět zapnut a připojen zpět k elektrické zásuvce.

8. ČÁST: VÝMĚNA LED SVĚTLA

Varování: LED světlo nesmí vyměňovat uživatel!

Pokud je LED světlo poškozené, požádejte o pomoc zákaznickou linku.

- **VAROVÁNÍ: LED SVĚTLO NESMÍ VYMĚŇOVAT UŽIVATEL! POKUD JE LED SVĚTLO POŠKOZENÉ, POŽÁDEJTE O POMOC SERVISNÍ STŘEDISKO.**
- **ŽÁROVKY OSVĚTLENÍ NESMÍ VYMĚŇOVAT UŽIVATEL! TOTO VAROVÁNÍ SE TÝKÁ POUZE CHLADNIČEK, KTERÉ MAJÍ ŽÁROVKY OSVĚTLENÍ.**

9. ČÁST: SERVIS

Pokud dochází k problémům s vaším spotřebičem, nebo se domníváte, že spotřebič nefunguje správně, můžete provést několik jednoduchých kroků, než zavoláte servis.

Varování! Nesnažte se opravovat spotřebič sami. Pokud problém přetrvává i poté, co provedete níže uvedené kroky, kontaktujte kvalifikovaného elektrikáře, autorizované servisní středisko nebo prodejnu, ve které jste si tento spotřebič zakoupili.

- **VŠECHNY ELEKTROINSTALAČNÍ ČINNOSTI TÝKAJÍCÍ SE SERVISU SPOTŘEBIČE MUSÍ PROVÁDĚT KVALIFIKOVANÝ SERVISNÍ TECHNIK NEBO KOMPETENTNÍ OSOBA.**
- **TENTO SPOTŘEBIČ MŮŽE OPRAVOVAT POUZE SERVISNÍ STŘEDISKO A MOHOU SE POUŽÍVAT POUZE ORIGINÁLNÍ NÁHRADNÍ DÍLY.**

10. ČÁST: ODSTRANĚNÍ MOŽNÝCH PROBLÉMŮ

Pokud dochází k problémům s vaším spotřebičem, nebo se domníváte, že spotřebič nefunguje správně, můžete provést několik jednoduchých kroků dříve, než zavoláte servis.



Upozornění! Nesnažte se opravovat spotřebič sami. Pokud problém přetrvává i poté, co provedete níže uvedené kroky, kontaktujte kvalifikovaného elektrikáře, autorizované servisní středisko nebo prodejnu, ve které jste si tento spotřebič zakoupili.

Důležité! Během normálního používání se vyskytují určité zvuky (kompresor, cirkulace chladiva).

Problém	Možná příčina	Řešení
Spotřebič nefunguje	Ovladač pro regulaci teploty je nastaven na číslo „0“.	Nastavte ovladač na jiné číslo, abyste tak spotřebič zapnuli.
	Síťová zástrčka není zapojena nebo je uvolněná.	Zasuňte síťovou zástrčku.
	Pojistka je vypálená nebo je chybná.	Zkontrolujte pojistku, v případě potřeby ji vyměňte.
	Zásuvka je chybná.	Poruchy v elektrické síti musí opravit elektrikář.
Potraviny jsou velmi teplé.	Teplota není správně nastavena.	Podívejte se prosím do úvodní části o nastavení teploty.
	Dvířka byla otevřena delší dobu.	Dvířka otevírejte pouze tak dlouho, jak je to nezbytné.
	Za posledních 24 hodin bylo do spotřebiče vloženo velké množství teplých potravin.	Dočasně otočte ovladač regulace teploty na chladnější nastavení.
	Spotřebič je blízko zdroje tepla.	Viz části ohledně umístění instalace.
Spotřebič chladí velmi	Teplota je velmi nízká.	Otočte ovladač regulace teploty na teplejší nastavení.
Neobvyklé zvuky	Spotřebič nestojí rovně.	Nastavte nožičky spotřebiče.
	Spotřebič se dotýká stěny nebo jiných předmětů.	Spotřebič mírně odtáhněte.
	Komponent, např. trubka na zadní straně spotřebiče se dotýká jiné části spotřebiče nebo stěny.	V případě potřeby tento komponent opatrně ohněte.

Pokud se porucha vyskytne znovu, obraťte se na servisní středisko.

Tyto údaje jsou nutné, aby vám pomohli rychle a správně. Zde napište potřebné údaje, viz typový štítek.

Č.	TYP prostoru	Cílová teplota skladování [°C]	Vhodné potraviny
1	Chladnička	+2 ~ +8	Vejce, vařené pokrmy, balené potraviny, ovoce a zelenina, mléčné výrobky, koláče, nápoje a jiné potraviny, které nejsou vhodné k mrazení.
2	(***)*- Mraznička	≤ -18	Mořské plody (ryby, krevety, měkkýši), čerstvé výrobky ze sladkovodních ryb a masné výrobky (doporučená doba jsou 3 měsíce, čím je doba skladování delší, tím je horší chuť a nutriční hodnoty), vhodné pro čerstvé zmrazené potraviny.
3	***- Mraznička	≤ -18	Mořské plody (ryby, krevety, měkkýši), čerstvé výrobky ze sladkovodních ryb a masné výrobky (doporučená doba jsou 3 měsíce, čím je doba skladování delší, tím je horší chuť a nutriční hodnoty), vhodné pro čerstvé zmrazené potraviny.
4	** - Mraznička	≤ -12	Mořské plody (ryby, krevety, měkkýši), čerstvé výrobky ze sladkovodních ryb a masné výrobky (doporučená doba jsou 2 měsíce, čím je doba skladování delší, tím je horší chuť a nutriční hodnoty), není vhodné pro čerstvé zmrazené potraviny.
5	*- Mraznička	≤ -6	Mořské plody (ryby, krevety, měkkýši), čerstvé výrobky ze sladkovodních ryb a masné výrobky (doporučená doba je 1 měsíc, čím je doba skladování delší, tím je horší chuť a nutriční hodnoty), není vhodné pro čerstvé zmrazené potraviny.
6	0 - hvězdiček	-6 ~ 0	Čerstvé vepřové maso, hovězí maso, ryby, kuřecí maso, některé balené zpracované potraviny atd. (Doporučuje se konzumovat v ten samý den, pokud možno neskladovat déle než 3 dny). Částečně zabalené zpracované potraviny (nemrznoucí potraviny)
7	Chlazení	-2 ~ +3	Čerstvé/mrazené vepřové maso, hovězí maso, kuřecí maso, čerstvé výrobky ze sladkovodních ryb, atd. (7 dní při teplotě pod 0 °C a při teplotě nad 0 °C se doporučuje konzumovat v ten samý den, pokud možno neskladovat déle než 2 dny). Mořské plody (při teplotě pod 0 °C skladovat 15 dní, nedoporučuje se skladovat při teplotě nad 0 °C).
8	Čerstvé potraviny	0 ~ +4	Čerstvé vepřové maso, hovězí maso, ryby, kuřecí maso, vařené potraviny, atd. (Doporučuje se konzumovat v ten samý den, pokud možno neskladovat déle než 3 dny).
9	Víno	+5 ~ +20	Červené víno, bílé víno, šumivé víno atd.

Poznámka: Uchovávejte různé potraviny podle prostorů nebo cílové teploty skladování zakoupených výrobků.

- Pokud necháte chladicí spotřebič delší dobu prázdný, vypněte ho, odmrazte, vyčistěte, vysušte a nechte dvířka otevřená, abyste tak zabránili tvorbě plísní ve spotřebiči.

POKYNY A INFORMACE TÝKAJÍCÍ SE LIKVIDACE POUŽITÝCH OBALOVÝCH MATERIÁLŮ

Obalové materiály zlikvidujte na veřejném místě pro likvidaci odpadu.

LIKVIDACE POUŽITÝCH ELEKTRICKÝCH A ELEKTRONICKÝCH SPOTŘEBIČŮ



Význam symbolu na výrobku, jeho příslušenství nebo obalu znamená, že s tímto výrobkem nesmí být zacházeno jako s komunálním odpadem. Tento výrobek zlikvidujte na příslušném sběrném místě pro recyklaci odpadu z elektrických a elektronických zařízení. Popřípadě je možné v některých státech Evropské unie nebo jiných evropských státech vrátit své výrobky místnímu prodejci, v případě koupě obdobného nového výrobku. Správná likvidace tohoto výrobku pomůže ušetřit cenné přírodní zdroje a pomoci při prevenci případného negativního vlivu na životní prostředí a lidské zdraví, ke kterému by mohlo dojít v důsledku nesprávné likvidace odpadu. Podrobnější informace získáte od místního úřadu nebo v nejbližším středisku pro sběr odpadu. Nesprávná likvidace tohoto typu odpadu může podléhat vnitrostátním předpisům o pokutách.

Pro podnikatelské subjekty v Evropské unii

Chcete-li zlikvidovat elektrické nebo elektronické zařízení, vyžádejte si potřebné informace od svého prodejce nebo dodavatele.

Likvidace v jiných státech mimo Evropské unie

Chcete-li zlikvidovat tento výrobek, vyžádejte si potřebné informace o správném způsobu likvidace od místních úřadů nebo svého prodejce.



Tento výrobek splňuje všechny základní požadavky nařízení EU, které se na něj vztahují.

Změny v textu, designu a technických údajích se mohou vyskytnout bez předchozího upozornění a vyhrazujeme si právo provést tyto změny.

Originál tohoto návodu k obsluze je v českém jazyce.

