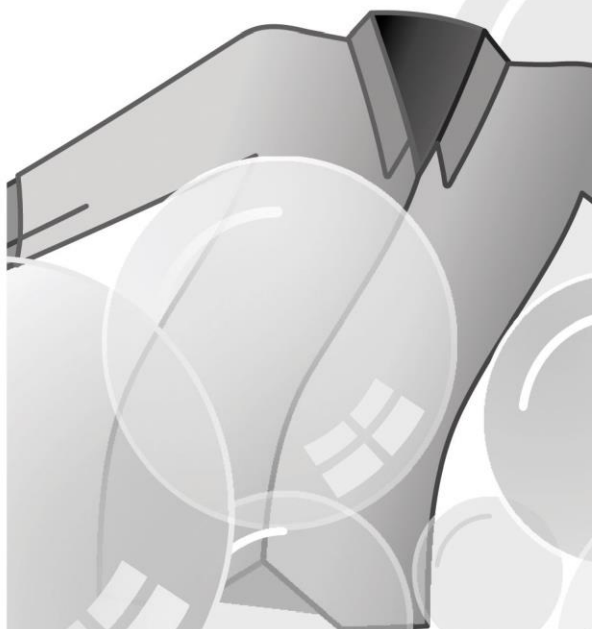
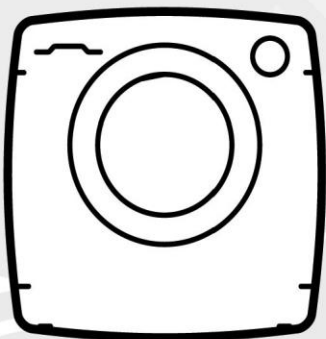


CS



CANDY

Děkujeme vám, že jste si vybrali tento výrobek.

Jsmo přesvědčeni, že nabížíme nejlepší kompletní řadu domácích spotřebičů pro každodenní použití, a velice nás těší, že jsme vám mohli dodat pro vás ideální výrobek.

Seznamte se důkladně s tímto návodem, který obsahuje pokyny pro správné a bezpečné použití spotřebiče a užitečné rady pro efektivní údržbu.



Nejprve se důkladně seznamte s pokyny v tomto návodu a teprve potom začnete používat svou novou pračku. Doporučujeme vám uschovat tento návod tak, abyste ho měli po ruce k nahlédnutí, a uchovávat ho v dobrém stavu pro případného budoucího vlastníka.

POUZE PRO ZÁKAZNÍKY VE VELKÉ BRITÁNII

Po doručení důkladně zkontrolujte, zda spotřebič není poškozený. Všechna zjištěná poškození se musí neprodleně nahlásit řidiči, který zásilku doručil. Případně je potřeba zjištěné škody oznámit prodejci do 2 dnů od doručení zásilky.

Každý výrobek je označen unikátním kódem složeným z 16 znaků; jedná se o „výrobní číslo“, které je vytisknuto na nálepce. Tu naleznete na vnitřní straně dveřního otvoru. Jedná se o unikátní kód vašeho výrobku, který budete potřebovat k zaregistrování výrobku pro záruční plnění nebo když budete kontaktovat servisní centrum pro zákazníky.

Ochrana životního prostředí



Tento spotřebič je označen podle evropské směrnice 2012/19/EU o odpadních elektrických a elektronických zařízeních (OEEZ).

OEEZ obsahují jak znečišťující látky (které mohou negativně působit na životní prostředí), tak základní komponenty (které je možné recyklovat). Je důležité, aby se s OEEZ zacházelo zvláštním způsobem, aby se odstranily a správně zlikvidovaly všechny znečišťující látky a aby byly zachráněny a recyklovány všechny materiály. Důležitou roli při tom, aby se z OEEZ nestal problém životního prostředí, mohou hrát i jednotlivci; proto je zásadní dodržovat některá základní pravidla:

- OEEZ nesmí být likvidována jako odpad z domácností;
- OEEZ je třeba odevzdat na příslušných sběrných místech spravovaných obcí nebo registrovanými společnostmi. V mnoha zemích se provádí sběr velkých OEEZ.

Když si v mnoha zemích koupíte nový spotřebič, můžete starý vrátit prodejci, který jej zdarma zlikviduje kus za kus, bude-li se jednat o zařízení ekvivalentního typu a se stejnými funkcemi jako dodávané zařízení.

Obsah

1. **VŠEOBECNÁ BEZPEČNOSTNÍ PRAVIDLA**
2. **INSTALACE**
3. **ZÁSUVKA NA PRACÍ PROSTŘEDEK**
4. **PRAKTICKÉ RADY**
5. **ČIŠTĚNÍ A PREVENTIVNÍ ÚDRŽBA**
6. **STRUČNÁ UŽIVATELSKÁ PŘÍRUČKA**
7. **OVLÁDACÍ PRVKY A PROGRAMY**
8. **CYKLUS SUŠENÍ**
9. **AUTOMATICKÝ CYKLUS PRÁNÍ/SUŠENÍ**
10. **ŘEŠENÍ PROBLÉMŮ A ZÁRUKA NA VÝROBEK**

1. VŠEOBECNÁ BEZPEČNOSTNÍ PRAVIDLA

- Tento spotřebič je určen k používání v domácnostech a jiných podobných zařízeních, jako jsou:
 - kuchyně pro zaměstnance v obchodech, kancelářích a na jiných pracovištích;
 - hospodářská stavení, chalupy;
 - vybavení pro klienty hotelů, motelů a jiných typů ubytovacích zařízení;
 - zařízení poskytující nocleh se snídaní.

Jiné použití spotřebiče mimo domácí prostředí nebo odlišně od typických domácích funkcí, například komerční použití odborníky nebo vyškolenými uživateli, je i v rámci výše uvedených použití vyloučeno. Nebude-li spotřebič používán podle těchto pokynů, může se zkrátit jeho životnost a dojít ke ztrátě záruky výrobce. Jakékoliv poškození spotřebiče nebo jiné poškození či ztráta vyplývající z použití, které nebude v souladu s domácími použitím nebo použitím v domácnosti (i při umístění v domácím prostředí nebo v domácnosti) nebude výrobcem akceptováno v plném rozsahu povoleném zákonem.

- Toto zařízení nesmí používat děti mladší 8 let věku, ani osoby s omezenými fyzickými, senzorickými nebo mentálními schopnostmi, případně nedostatečnými zkušenostmi a znalostmi, pokud nepoužívají zařízení pod dohledem nebo pokud nebyly

o jeho bezpečné obsluze poučeny a neporozuměly možným rizikům. Zařízení není určeno pro děti na hraní. Děti nesmí provádět čištění a uživatelskou údržbu bez dozoru.

- Děti by měly být pod dohledem, aby bylo zajištěno, že si se spotřebičem nebudou hrát.
- Nedovolte manipulovat se zařízením dětem mladším 3 let, pokud nejsou pod stálým dohledem.
- Při poškození napájecího kabelu se musí kabel vyměnit za speciální kabel nebo sestavu od výrobce nebo jeho servisní společnosti.
- Používejte pro připojení k přívodu vody pouze hadice dodané se spotřebičem (nepoužívejte staré hadice).
- Tlak vody se musí nacházet mezi 0,05 MPa až 0,8 MPa.
- Dbejte na to, aby do základny spotřebiče nebo některého z ventilačních otvorů nezasahovaly koberce nebo předložky.
- Závěrečná část cyklu praní se sušením probíhá bez tepla (cyklus zchlazení), aby se zajistilo, že budou předměty ochlazené na teplotu, která je nepoškodí.



VÝSTRAHA:

Pračku se sušičkou nikdy nezastavujte před koncem sušicího cyklu, nebudou-li všechny kusy oděvů rychle odebrány a rozprostřeny, aby se teplo rozptýlilo.

- Po instalaci je potřeba spotřebič umístit tak, abyste měli přístup k síťové zástrčce.
- Spotřebič nesmí být umístěn za uzamykatelné dveře, posuvné dveře nebo dveře se závěsem na opačné straně, než se nachází závěs dvířek pračky se sušičkou, které by bránily úplnému otevření dvířek pračky se sušičkou.
- Maximální kapacita náplně suchého prádla se odvíjí od konkrétního modelu (viz ovládací panel).
- Spotřebič se nesmí používat, jestliže byly k čištění použity průmyslové chemikálie.
- V pračce se sušičkou nesusušte nevyprané prádlo.
- Oděvy, které byly znečištěny látkami jako kuchyňským olejem, acetonem, alkoholem, benzinem, petrolejem, odstraňovačem skvrn, terpentýnem, vosky z a odstraňovači vosků by měly být před sušením v pračce se sušičkou vyprány v horké vodě s dávkou pracího prostředku navíc.
- V pračce se sušičkou se nesmí sušit materiály, jako je pěnová pryž (latexová pěna), koupací čepice, vodotěsné textilie, kusy oděvu podšité pryží nebo polštáře s pryžovými destičkami.
- Změkčovače látek a podobné výrobky by měly být používány podle svých návodů k použití.
- Prádlo znečištěné olejem se může samovolně vznítit, zejména v případě, že bude vystaveno zdroji tepla, například pračce se sušičkou. Takové předměty se mohou zahřát a způsobit oxidační reakci oleje, při které vzniká teplo. Jestliže se vzniklé teplo neodvede, mohou se předměty zahřát na vysokou teplotu a způsobit požár. Hromadění, vrstvení nebo skladování prádla znečištěného olejem může zamezit odvodu tepla a být tak zdrojem nebezpečí požáru.
- Jestliže nebude zbytků a do pračky se sušičkou bude nutné vložit prádlo znečištěné rostlinným olejem či olejem na vaření, případně prádlo znečištěné přípravky pro péči o vlasy, vyperte je nejprve v horké vodě s pracím prostředkem – riziko tím snížíte, i když zcela neodstraníte.
- Z kapes vyjměte všechny předměty, například zapalovače a zápalky.

- Technické parametry výrobku naleznete na webové stránce výrobce.

Elektrické zapojení a bezpečnostní pokyny

- Technické údaje (napájecí napětí a příkon) jsou uvedeny na jmenovitém štítku výrobku
- Elektrická síť, ke které bude spotřebič připojen, musí být uzemněná a musí splňovat platné zákony. (Elektrická) zásuvka musí být kompatibilní se zástrčkou spotřebiče. Jestliže nebude, kontaktujte kvalifikovaného elektroinstalatéra.
- Důrazně nedoporučujeme používat měniče elektrické energie, prodlužovací kabely s více zásuvkami ani prodlužovací kabely



VÝSTRAHA:

spotřebič nesmí být napájen externím spínacím zdrojem, jako je časovač, ani připojen k okruhu, který bude pravidelně zapínán a vypínán pomocným zařízením.

- Před zahájením čištění nebo preventivní údržby pračky vytáhněte zástrčku přístroje ze zásuvky a uzavřete vodovodní kohout.

- Nevytahujte zástrčku přístroje ze zásuvky za napájecí kabel ani za spotřebič.

- Před otevřením dvířek zkontrolujte, zda se v bubnu nenachází žádná voda.



VÝSTRAHA:

při praní se může voda zahřívát na velmi vysoké teploty.

- Nevystavujte pračku vlivu deště, přímému slunečnímu záření ani jiným rozmarům počasí. Chraňte pračku před mrazem.
- Při stěhování nezvedejte pračku za ovladače nebo zásuvku na prací prostředek; při přepravě nikdy pračku nepokládejte dvířky na dvoukolák. Doporučujeme zvedat pračku ve dvou lidech.
- V případě závady anebo poruchy pračku vypněte, uzavřete vodovodní kohout a nepokoušejte se pračku opravovat. Kontaktujte servisní centrum pro zákazníky a používejte výhradně originální náhradní díly. Nedodržení těchto pokynů může mít nepříznivý vliv na bezpečnost spotřebiče.

2. INSTALACE

- Demontujte 2 nebo 4 přepravní šrouby (A) na zadní straně anebo demontujte 2 nebo 4 ploché podložky, pryžové čepy a plastové rozpěrky (B), jak je to znázorněno na obrázku 1.
- V případě vestavné pračky vyšroubujte 3 nebo 4 přepravní šrouby (A) a demontujte 3 nebo 4 ploché podložky, pryžové čepy a plastové rozpěrky (B).
- Při demontáži šroubů se může stát, že vymezovací válečky spadnou do výrobku. Můžete je vytáhnout nakloněním spotřebiče na přední stranu a potom je sebrat z podlahy nebo z vnitřní strany základny stroje.
- Prázdné otvory po přepravních šroubech zakryjte 2 nebo 4 plastovými krytkami, které jsou součástí obalu s návodem.



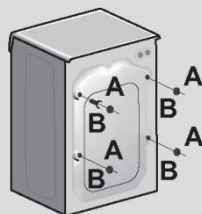
VÝSTRAHA:

Obalové materiály uchovávejte mimo dosah dětí.

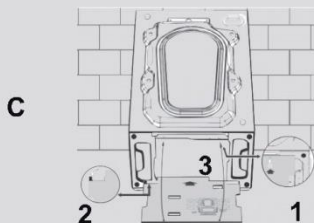
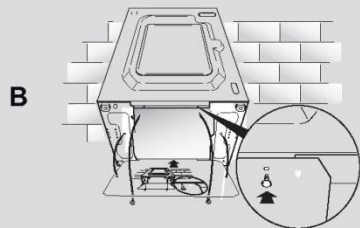
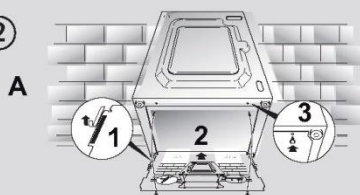
- Desku z vlnitého plastu, kterou po vybalení naleznete na spotřebiči, vložte do základny přístroje, jak je to znázorněno na obrázku 2 (podle modelu vyberte verzi A, B nebo C).

U některých modelů tento krok odpadá, protože vám bude spotřebič doručen již s deskou z vlnitého plechu vloženou na dně spotřebiče.

①

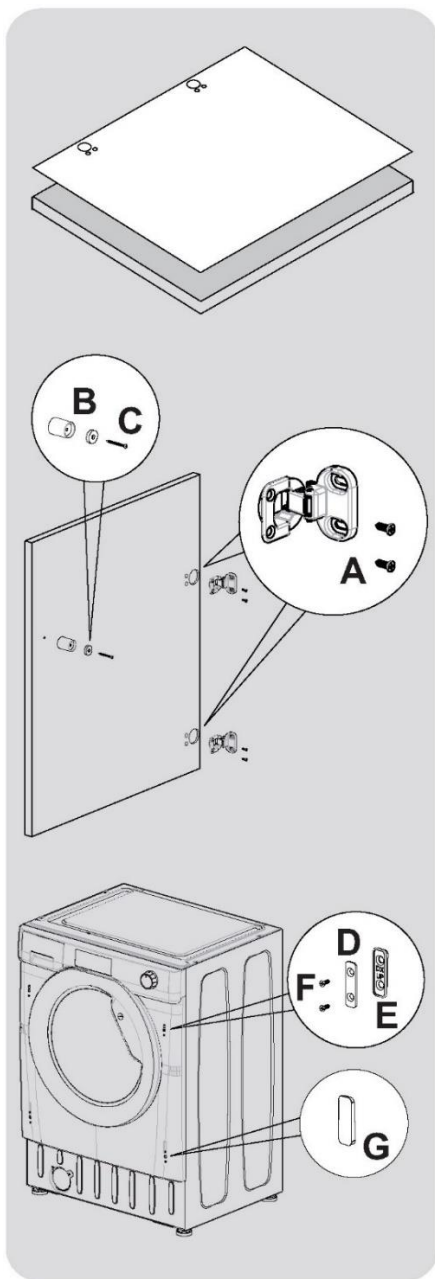


②



Pokyny pro montáž dveří skříňky

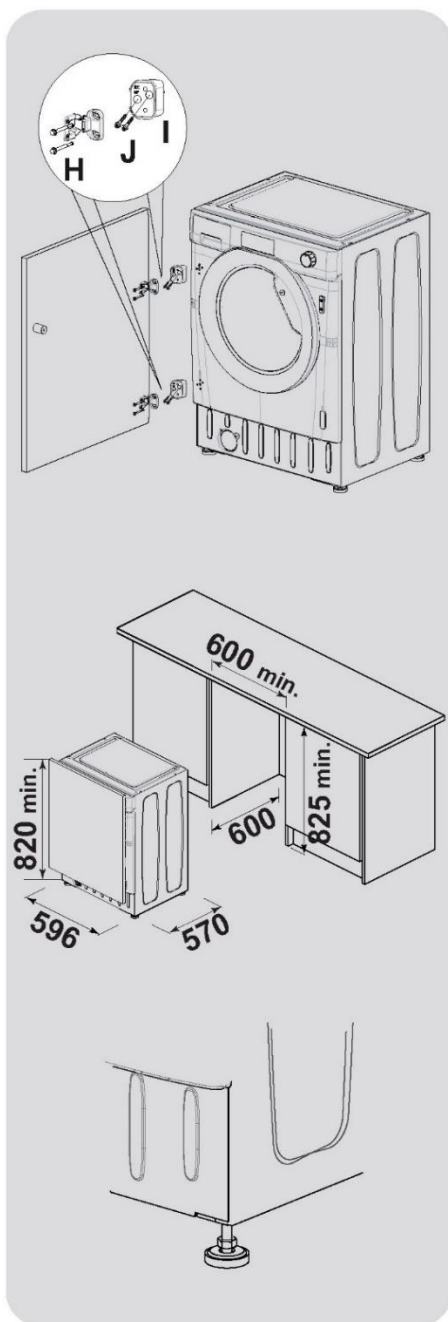
- Na zadní stranu dvířek skříňky přiložte šablonu. Podle vašich požadavků můžete namontovat závěsy a zavírací magnet na pravou či levou stranu. Vyznačte místa otvorů pro šrouby, pak je vyvrtejte.
- Na určené místo připevněte pomocí 4 dodaných šroubů **(A)** závěsy.
- Na příslušné místo připevněte šroubem **(C)** magnet **(B)**.
- Podle svého přání namontujte desku **(D)** na pravou či levou stranu. Pod desku umístěte plastovou podpěru **(E)** a připevněte ji šroubem **(F)**.
- Montážní krytku **(G)** přesuňte do spodní polohy.



- Pomocí závěsů namontujte nábytková dvířka na přední stranu pračky. Připevněte vymezovací rozpěrky (I) na místě 2 šrouby (J) a potom 2 šrouby upevněte (H) závěsy.

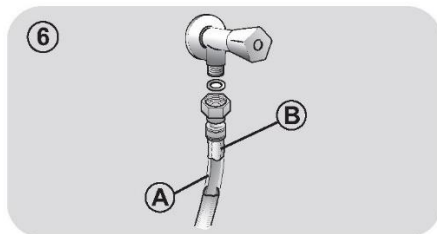
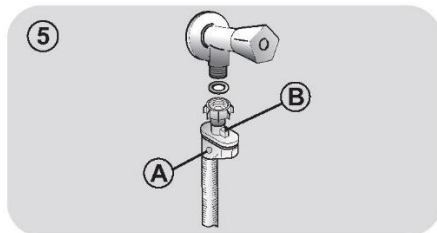
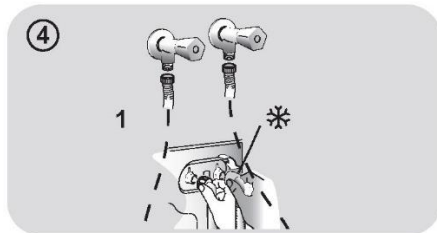
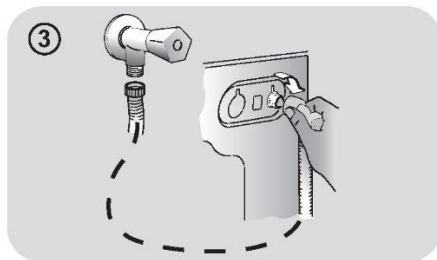
Doporučujeme namontovat nábytková dvířka tak, aby se otevírala doleva, ve stejném směru jako dvířka otvoru. Získáte tím více místa pro naplňování prádla do pračky.

- Nejprve zasuňte pračku do otvoru o rozměrech uvedených na nákresu. Nábytková lišta může procházet přes přední část spotřebiče, ale její výška je omezena výškou, ve které bude pračka usazena.
- 4 nastavitelné patky umožňují nastavení výšky pračky mezi 820 mm a maximálně 840 mm. Před nastavením výšky nejprve demontujte matice připevněné ke každé noze a nahraďte je přiloženými maticemi o velikosti 5 mm. Zvedněte nohy a potom zcela utáhněte pojistnou matici k základně pračky.



Připojení vody

- Vodovodní hadici připojte k přívodnímu kohoutu vody (obr. 3). Použijte k tomu pouze hadici doručенou společně se spotřebičem (nepoužívejte staré hadice).
- **NĚKTERÉ MODELY** mohou obsahovat některou nebo některé z těchto funkcí:
- **TEPLÁ a STUDENÁ VODA (obr. 4):**
Připojení k přívodu teplé a studené vody pro zvýšení energetické účinnosti spotřebiče. Šedou hadici připojte ke kohoutu studené vody ❄️, zatímco červenou hadici připojte ke kohoutu teplé vody. Stroj můžete připojit pouze ke kohoutu studené vody: v takovém případě se mohou některé programy spustit až o několik minut později.
- **Zařízení AQUASTOP (obr. 5):**
Toto zařízení se nachází na přívodní trubce a jeho úkolem je zastavení proudu vody při opotřebování trubky; v tomto případě se v okně „A“ zobrazí červená značka, která vás upozorní na to, že je potřeba trubku vyměnit. K vyšroubování matice je potřeba stlačit jednosměrnou pojistku „B“.
- **AQUAPROTECT – PŘÍVODNÍ HADICE S OCHRANOU (obr. 6):**
Jestliže z primární vnitřní trubky „A“ začne unikat voda, nateče do transparentní pojistné nádoby „B“ voda, aby bylo možné dokončit cyklus praní. Na konci cyklu kontaktujte servisní centrum pro zákazníky s žádostí o výměnu přívodní trubky.



Nastavení

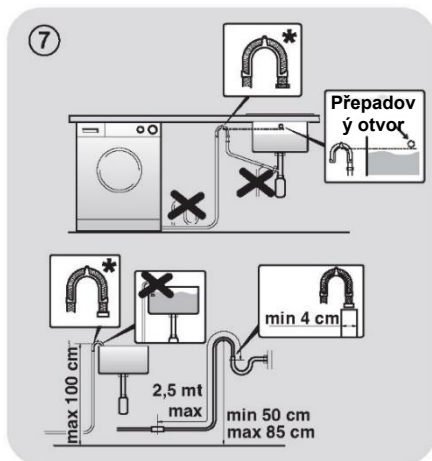
- Pračku je potřeba umístit v koncové poloze použití tak, aby nebyla plnicí hadice na vodu zalomená nebo se v ní vytvořil vodní uzávěr. Vlnitá odtoková hadice se musí zasunout do vhodné odtokové trubky ve výšce od 50 do 85 cm nad úroveň podlahy; použijte přitom zakřivenou podpěru na odtokovou hadici. Jestliže použijete přípojku pod umyvadlem, musí se odtoková hadice vést nad přepadovým otvorem umyvadla, aby se předešlo zpětnému výplachu. Je potřeba dávat pozor na to, abyste odtokovou hadici nezalomili nebo nevytvořili vodní uzávěr (**obr. 7**).
- S použitím nohou spotřebič zarovnejte do vodorovné polohy, jak je znázorněno na **obrázku 8**:
 - a. otáčením matice směrem doprava budete šroub uvolňovat;
 - b. otáčením nohu zvedejte nebo spouštějte tak, aby se dotýkala podlahy;
 - c. zašroubováním matice zaaretujte nohu – matice se musí dotýkat spodní strany pračky.
- Připojte spotřebič do elektrické sítě.



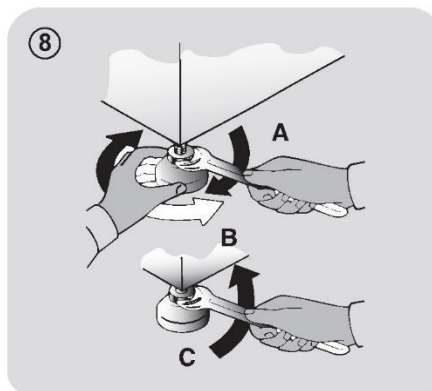
VÝSTRAHA:

Jestliže budete potřebovat vyměnit napájecí kabel, kontaktujte servisní centrum pro zákazníky.

Na chyby při instalaci se nevztahuje záruka výrobce.




*** PŘÍSLUŠENSTVÍ SE PRODÁVÁ ZVLÁŠT**



3. ZÁSUVKA NA PRACÍ PROSTŘEDEK

Zásuvka na prací prostředek je rozdělena na 3 oddíly, jak vidíte na obrázku 9:

- oddíl „1“: na přípravek pro předpírku;
- oddíl „“: na speciální aditiva, změkčovač, škrob, vůně, atd.;



VÝSTRAHA:

Používejte pouze tekuté přípravky; pračka je připravena na automatické dávkování aditiv během posledního vyplachování při každém máchání.

- oddíl „2“: na prací přípravek.



VÝSTRAHA:

Některé prací přípravky nejsou určeny k použití do dávkovacích zásuvek, dodávají se s vlastním dávkovačem, který se vkládá přímo do bubny.

CS

⑨



4. PRAKTICKÉ RADY

Tipy pro plnění

Při třídění prádla se držte těchto pravidel:

- odstraňte z prádla všechny kovové předměty, jako jsou sponky do vlasů, špendlíky, mince;
- zapněte knoflíky u povlečení, zavřete zdrhovadla, zavažte volné pásky a dlouhé pásky u šatů;
- ze záclon odstraňte válečky, háčky nebo svorky;
- přečtěte si důkladně štítky na oděvech s pokyny k praní;
- s použitím určeného čisticího prostředku odstraňte z prádla všechny houževnaté skvrny.
- Při praní pokrývek, přehozů na postel nebo jiných těžkých oděvů doporučujeme vynechat cyklus odstředování.
- Při praní vlněného prádla zkontrolujte, zda je prádlo určeno k praní v pračce. Podívejte se na textilní štítek.
- Po vyprání prádla nechte dvířka od spotřebiče pootevřená, abyste zamezili vzniku zatuchlého zápachu uvnitř spotřebiče.

Užitečné rady pro úsporu peněz

V tomto odstavci uvádíme pokyny pro úsporu peněz a ochranu životního prostředí při použití vašeho spotřebiče.

- Naplňte do spotřebiče vždy maximální množství prádla, které je uvedeno v tabulce programů pro příslušný program – UŠETŘÍTE tím elektrickou energii a vodu.
- Na hluk a zbytkovou vlhkost prádla má vliv rychlost při odstředování: rychlejší odstředování je spojeno s vyšší hlučností a nižší zbytkovou vlhkostí prádla.

- Nejúčinnější programy, co do kombinované spotřeby vody a elektrické energie, zpravidla trvají déle a používá se při nich nižší teplota.

Využijte maximální možnou náplň

- Při doporučeném maximálním naplnění spotřebiče dosáhnete optimální spotřeby elektrické energie, vody, pracího prášku a času.
Vypráním jedné plné pračky místo 2 poloprázdných praček ušetříte až 50 % elektrické energie.

Potřebujete použít předpírku?

- Tento program využijte pouze u silně znečištěného prádla!
Jestliže u mírně nebo běžně znečištěného prádla VYNECHÁTE předpírku, UŠETŘÍTE prací prostředek, čas, vodu a asi 5 až 15 % elektrické energie.

Potřebujete program s vysokou teplotou?

- Před vypráním použijte na skvrny odstraňovač skvrn nebo zaschlé skvrny namočte do vody, abyste omezili potřebu pracího programu s vysokou teplotou na minimum. Použitím pracího programu s nízkou teplotou ušetříte elektrickou energii.

Před použitím sušicího programu (PRAČKA SE SUŠÍKOU)

- Použitím vysoké rychlosti při odstředování UŠETŘÍTE elektrickou energii a čas, protože se minimalizuje množství vody v prádle před sušením.

Dávkování pracího prostředku

Dále uvádíme **stručného průvodce** s tipy a radami pro **použití pracího prostředku**.

- Používejte pouze prací prostředky určené pro automatické pračky.
- Prací prostředek vybírejte podle typu tkaniny (bavlna, jemné tkaniny, syntetické látky, vlna, hedvábí, atd.), barvy, typu a míry znečištění a naprogramované teploty při praní.

- Pokud jde o správné množství pracího přípravku, změkčovadla nebo jiného aditiva, držte se vždy důsledně pokynů výrobce: **při správném použití spotřebiče se správným dávkováním eliminujete odpad a omezíte vliv na životní prostředí na minimum.**

Při praní silně znečištěného bílého prádla doporučujeme použít programy na bavlnu s minimální teplotou 60 °C a běžný prací prášek (na silné znečištění) s obsahem bělicích činidel, s kterým dosáhnete při středně vysoké/vysoké teplotě skvělých výsledků.

Při praní s teplotou 40 °C a 60 °C se musí prací prostředek vybírat podle typu látky a míry znečištění. Normální prášky jsou vhodné na silně znečištěné „bílé“ nebo odolné barevné tkaniny, zatímco tekuté prací prostředky nebo prášky určené pro „barevné prádlo“ jsou vhodné pro slabě znečištěné barevné tkaniny.

Při praní s teplotami pod 40 °C doporučujeme používat tekuté prací prostředky nebo prací prostředky výslovně určené pro praní při nízkých teplotách.

Při praní vlny nebo **hedvábí** používejte výhradně prací prostředky určené pro tyto tkaniny.

- Příliš velké množství pracího prostředku bude mít za následek nadměrné pění, které zamezí správnému provedení cyklu. Může mít také vliv na kvalitu vyprání a máchání.

Použití ekologických pracích prostředků bez obsahu fosfátů může být spojeno s těmito projevy:

- **Tmavší odpadní voda po máchání:** Tento projev je následkem přítomnosti nerozpuštěných zeolitů bez nepříznivého vlivu na účinnost máchání.
- **Bílý prášek (zeolity) na prádle po vyprání:** jedná se o normální projev, kdy prášek nepronikl do tkaniny a nedošlo tak ke změně jeho barvy. Zeolity odstraníte s použitím programu máchání. Při dalším použití doporučujeme použít menší množství pracího prostředku.
- **Pěna ve vodě po posledním máchání:** Neukazuje to nutně na špatné máchání. Při dalším praní použijte méně pracího prostředku.
- **Nadměrné množství pěny:** To je často způsobeno aniontových aktivních povrchových látek přítomných v pracích prostředcích, které se z prádla obtížně odstraňují. V tomto případě neodstraňujte pěnu opakovaným mácháním, protože to vůbec nepomůže. Doporučujeme použít údržbové praní s vhodným čisticím prostředkem.

Jestliže problém přetrvává anebo budete mít podezření na poruchu, kontaktujte neprodleně autorizované servisní centrum pro zákazníky.

5. ČIŠTĚNÍ A PREVENTIVNÍ ÚDRŽBA

Pokud se o svůj spotřebič budete řádně starat, prodloužíte tím jeho životnost.

Vnější čištění spotřebiče

- Odpojte zařízení od elektrického napájení.
- Vnější povrch spotřebiče otřete vlhkým hadrem. **NEPOUŽÍVEJTE ŽÁDNÁ ABRAZIVA, ALKOHOL ANEBY ROZPOUŠTĚDLA.**

Čištění zásuvky

- Zásuvku na prací prostředek doporučujeme čistit pravidelně, protože tím předejdete hromadění zbytků pracího prostředku a aditiv.
- Šetrně, ovšem s vynaložením odpovídající síly vytáhněte zásuvku ven.
- Vyčistěte zásuvku pod tekoucí vodou a vložte ji zpět na místo.

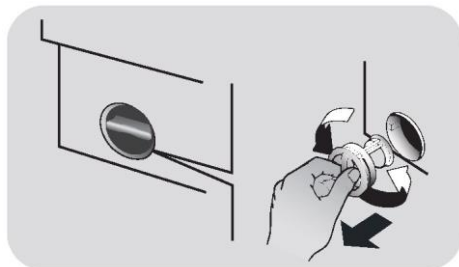
Čištění filtru čerpadla

- Spotřebič je vybaven speciálním filtrem pro zachycení větších předmětů, které by mohly ucpat vypouštěcí systém, jako jsou knoflíky nebo mince.

Filtr doporučujeme kontrolovat a čistit 5krát nebo 6krát ročně.

- Odpojte zařízení od elektrického napájení.
- Zkontrolujte, zda v bubnu nezůstala žádná voda.
- Před vyšroubováním doporučujeme pod filtr vložit savý ručník, který zachytí vytékající vodu. Při vyjímání z filtru vyteče menší množství vody – to je normální.
- Otočte filtr směrem doleva až ke koncové záračce.

- Vyměňte filtr a vyčistěte ho; po vyčištění ho vraťte na místo a otočte doprava. Jestliže filtr nebude možné dále otočit a madlo filtru bude ve vodorovné poloze, znamená to, že je madlo zaaretované. Nasazení si můžete usnadnit nanesením tenké vrstvy tekutého mýdla na těsnění filtru.
- Při opětovné montáži všech částí postupujte v opačném sledu demontáže.



Doporučení pro stěhování a dlouhodobé odstavení spotřebiče

- Jestliže budete spotřebič skladovat delší dobu v nevytápěné místnosti, vypustěte z potrubí veškerou vodu.
- Vytáhněte zařízení ze síťové elektrické zásuvky.
- Odpojte od odpadního systému trubku a zacvakněte zadní část stroje. Potom nakloňte trubku dolů a vypustěte veškerou vodu do vany nebo umyvadla.
- Připevněte odtokovou trubku k odpadnímu systému a potom zacvakněte zadní stranu stroje.
- Udržujte sklo a těsnění ve dvířkách v čistotě.

6. STRUČNÁ UŽIVATELSKÁ PŘÍRUČKA

Tato pračka automaticky upravuje množství vody podle typu a velikosti náplně. Tento systém přispívá ke snížení spotřeby elektrické energie a zkrácení délky praní.

Výběr programu

- Zapněte pračku a vyberte požadovaný program.
- V případě potřeby nastavte teplotu praní a stiskněte požadovaná „volitelná“ tlačítka.

SUŠENÍ

Jestliže budete chtít, aby po vyprání automaticky následoval cyklus sušení, tlačítkem **VOLBA SUŠENÍ** vyberte požadovaný program.

Případně můžete počkat na vyprání a program sušení a velikost náplně vybrat potom.

- Stisknutím tlačítka **START/PAUZA** spustíte cyklus praní.
- Po dokončení programu se na displeji zobrazí zpráva „End“ (konec). U některých modelů se případně rozsvítí kontrolky všech fází praní.

Před otevřením dvířek počkejte na zhasnutí kontrolky ZAMKNUTÁ DVÍŘKA.

- Vypněte pračku.

Před praním nahlédněte do tabulky programů a postupujte při obsluze podle pokynů.

Technické údaje

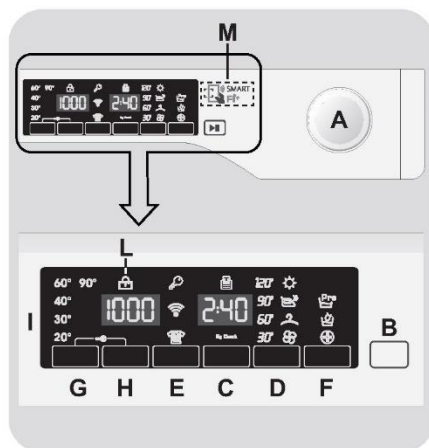
Tlak vody:

min 0,05 Mpa / max 0,8 Mpa
(při tlaku 0,05 MPa se dávkuje asi 1 litr vody za 10 sekund)

Otáčky při odstředování: Viz typový štítek.

Příkon/silnoproudá pojistka v A/napájecí napětí: Viz typový štítek.

7. OVLÁDACÍ PRVKY A PROGRAMY



A Volič programů s polohou OFF (vypnuto)

B Tlačítko **START/PAUZA**

C Tlačítko **ODLOŽENÝ START**

D Tlačítko **VÝBĚR SUŠENÍ**

E Tlačítko **RYCHLÉ PRANÍ/STUPEŇ ZNEČIŠTĚNÍ**

F Tlačítka **MOŽNOSTI**

G Tlačítko **NASTAVENÍ TEPLoty**

H Tlačítko **OTÁČKY PŘI Odstředování**

G+H **ZÁMEK Tlačítek**

I Digitální displej

L Kontrolka **ZAMKNUTÉ DVEŘE**

M Oblast **SMART Fi+**



VÝSTRAHA:

Nedotýkejte se displeje při zasunování elektrické zástrčky, protože spotřebič během několika prvních sekund kalibruje systémy: po klepnutí na displej by spotřebič nemusel správně pracovat. V takovém případě vytáhněte zástrčku a opakujte postup.

Volič programů s polohou OFF (vypnuto)

Po otočení voliče programů se rozsvítí displej, na kterém potom můžete sledovat nastavení vybraného programu. Z důvodu úspory elektrické energie se po dokončení cyklu anebo při neaktivitě jas displeje sníží.

Poznámka: Jestliže budete chtít pračku vypnout, otočte voličem programů do polohy OFF (vypnuto).

- Stisknutím tlačítka **START/PAUZA** spustíte vybraný cyklus.
- Po nastavení požadovaného programu voličem programů zůstane volič nastaven v poloze vybraného programu až do dokončení cyklu.
- Po dokončení programu se na displeji zobrazí zpráva „End“ (konec). Jakmile zhasne kontrolka ZAMKNUTÁ DVÍŘKA, můžete otevřít dvířka pračky.
- Otočením voliče do polohy **OFF** (vypnuto) vypnete pračku.

Po dokončení každého cyklu anebo před nastavením následujícího programu práciho cyklu a spuštěním pračky je potřeba volič programů vrátit zpět do polohy OFF (vypnuto).

Tlačítko START/PAUZA

PŘED stisknutím tlačítka **START/PAUZA** nezapomeňte zavřít dvířka.

- Stisknutím tlačítka spustíte vybraný cyklus.

Po stisknutí tlačítka **START/PAUZA** může spotřebiči několik sekund trvat, než začne pracovat.

POZASTAVENÍ CHODU

- Stiskněte a přidržte tlačítko **START/PAUZA** na 2 sekundy (některé kontrolky a displej se zbývajícím časem začnou na znamení toho, že stroj pozastavil svou činnost, blikat).

Z bezpečnostních důvodů je možné u některých fází práciho cyklu otevřít dvířka až v okamžiku, kdy množství vody klesne pod spodní okraj a teplota klesne pod 45 °C. Po splnění těchto podmínek ještě počkejte na zhasnutí kontrolky **ZAMKNUTÁ DVÍŘKA** a teprve potom otevřete dvířka pračky.

- Opětovným stisknutím tlačítka **START/PAUZA** znovu spustíte program spotřebiče, který bude pokračovat v místě, ve kterém jste ho pozastavili.

ZRUŠENÍ PROGRAMU

- Vybraný program můžete zrušit otočením voliče programů do polohy **OFF** (vypnuto).
- Počkejte 2 minuty, než bezpečnostní zařízení odemkne dvířka.

Tlačítko ODLOŽENÝ START

- Tímto tlačítkem můžete předem nastavit cyklus praní a odložit jeho spuštění až o 24 hodin.

- Při odložení startu postupujte tímto způsobem:
 - Vyberte požadovaný program.
 - Jedním stisknutím tlačítka odloženého startu aktivujte funkci odloženého startu (na displeji se zobrazí **h00**). Opětovným stisknutím tlačítka nastavíte odložený start na **1 hodinu** (na displeji se zobrazí **h01**). Při každém stisknutí tlačítka se odložený start prodlouží o další **1 hodinu**, dokud se na displeji nezobrazí **h24**. Pokud v tuto chvíli znovu stisknete tlačítko odloženého startu, vrátí se nastavení na nulu.
 - stisknutím tlačítka **START/PAUZA** potvrďte nastavenou hodnotu odloženého startu. Spustí se odpočítávání do odloženého startu a po dokončení se automaticky spustí vybraný program.
- Odložený start můžete kdykoliv zrušit otočením voliče programů do polohy **OFF** (vypnuto).

Jestliže během provozní činnosti spotřebiče dojde k přerušení elektrického napájení, spotřebič se po obnovení elektrického napájení spustí od začátku fáze, ve které se nacházel v okamžiku výpadku napájení.

Před stisknutím tlačítka **START/PAUZA** je potřeba stisknout volitelná tlačítka. Jestliže vyberete volitelný prvek, který není sluchitelný s vybraným programem, kontrolka tohoto volitelného prvku nejprve zabliká a potom zhasne.

VOLBA SUŠENÍ

- **Automatický cyklus praní/sušení:**
Po výběru pracího programu v závislosti na typu prádla vyberte stisknutím tohoto tlačítka stupeň sušení. Po dokončení pracího programu se automaticky spustí vybraný cyklus sušení.

Jestliže prací program nebude sluchitelný s vybraným automatickým sušením, tak se tato funkce nepoužije.

Jestliže překročíte maximální náplň prádla pro sušení, která je uvedena v tabulce programů, nemusí se prádlo dostatečně vysušit.

- Jestliže budete chtít výběr zrušit **ještě před spuštěním programu**, tiskněte opakovaně tlačítko, dokud nezhasnou kontrolky, anebo otočte voličem programů do polohy **OFF** (vypnuto).
- **Pouze cyklus sušení:**
Vyberte ovladačem požadovaný program sušení vhodný pro vaši tkaninu. Stisknutím tohoto tlačítka můžete vybrat stupeň sušení, který se bude lišit od výchozího nastavení (s výjimkou programu pro sušení vlny).
- Jestliže budete chtít cyklus **během fáze sušení** zrušit, stiskněte a přidrže toto tlačítko na **3 sekundy**.



VÝSTRAHA:

Po zrušení programu sušení se spustí fáze ochlazení. Počkejte s otevřením dvířek asi 10 až 20 minut.

- Po dokončení programu se na displeji zobrazí zpráva „End“ (konec). Jakmile zhasne kontrolka **ZAMKNUTÁ DVÍŘKA**, můžete otevřít dvířka pračky.

Cyklus sušení zrušíte také otočením voliče programu do polohy OFF (vypnuto). Před otevřením dvířek je potřeba počkat na dokončení fáze ochlazení (10/20 minut) a na zhasnutí kontrolky ZAMKNUTÁ DVÍŘKA.

Tlačítko RYCHLÉ PRANÍ/STUPEŇ ZNEČIŠTĚNÍ

Tímto tlačítkem můžete v závislosti na zvoleném programu vybrat jednu ze dvou možností:

– RYCHLÉ PRANÍ

Jestliže na otočném ovladači nastavíte program **RYCHLÉ PRANÍ (14'/30'/44')**, můžete toto tlačítko použít k výběru jedné ze tří uvedených délek praní.

– Tlačítko STUPEŇ ZNEČIŠTĚNÍ

- Po zvolení programu se na displeji automaticky zobrazí délka praní nastavená pro zvolený program.
- Při použití této funkce můžete podle míry znečištění prádla nastavit jednu ze 3 úrovní intenzity praní a změnit tak délku programu (tato funkce je dostupná pouze pro některé programy, jak je to uvedeno v tabulce programů).

Tlačítka MOŽNOSTI

Tímto tlačítkem můžete vybírat ze tří různých možností:

– PŘEDPÍRKA

- S tímto nastavením můžete provést předpírku, která je mimořádně užitečná v případě silně znečištěného prádla (lze ji využít pouze s některými programy, jak je to uvedeno v tabulce programů).
- Doporučujeme použít pouze 20 % doporučených množství na obalu pracího přípravku.

– AQUAPLUS

- Tato možnost (dostupná pouze pro některé programy) vám umožňuje prát náplň s mnohem větším množstvím vody, takže i díky novému kombinovanému působení cyklů otáček bubnu, kdy

se plní a vyprazdňuje voda, bude vaše prádlo čistší a perfektně vymáchané, zcela se rozpustí prací prostředky a bude zajištěno důkladné vyčištění.

- Tato funkce je určena pro osoby s choulostivou a citlivou kůží.
- Tuto funkci lze používat při praní dětského prádla a při praní velmi znečištěného prádla, které vyžaduje použití většího množství pracího prostředků. Případně ji lze použít k praní ručníků, jejichž vlákna mají tendenci zadržovat prací prostředek.

– HYGIENA +

Tato funkce se zapne po nastavení teploty na 60 °C. S tímto nastavením bude praní vašeho prádla důkladnější při zachování stejné teploty během celého praní.

Tlačítko NASTAVENÍ TEPLOTY

- Tímto tlačítkem můžete změnit teplotu pracích cyklů.
- Teplotu je možné zvýšit pouze na maximální přípustnou teplotu zvoleného programu, aby nedošlo k poškození materiálu prádla.
- Jestliže budete chtít prát se studenou vodou, musí být všechny kontrolky vypnuté.

Tlačítko OTÁČKY PŘI ODSTŘEDOVÁNÍ

- Stisknutím tohoto tlačítka můžete snížit maximální otáčky, případně můžete cyklus odstředování úplně zrušit.
- Jestliže na štítku nebudou uvedeny žádné specifické informace, můžete použít maximální otáčky předpokládaného programu praní.

Z důvodu prevence poškození materiálu prádla je možné otáčky nastavit jen do maximální přípustné hodnoty otáček pro program.

- Jestliže budete chtít cyklus odstředování znovu povolit, stiskněte toto tlačítko, dokud nenastavíte požadované otáčky při odstředování.
- Otáčky při odstředování můžete změnit bez pozastavení provozní činnosti spotřebiče.

Příliš velká dávka pracího prostředku může způsobit nadměrnou tvorbu pěny. Jestliže spotřebič zaznamená přítomnost nadměrného množství pěny, může vypnout fázi odstředování nebo prodloužit délku programu a použít větší množství vody.

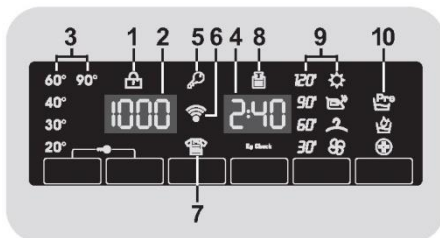
Spotřebič je vybaven speciálním elektronickým přístrojem, který vypne cyklus odstředování při potížích s vyvážením náplně. Tím se sníží hluk a vibrace v pračce a prodlouží se životnost vašeho spotřebiče.

ZÁMEK TLAČÍTEK

- Stiskněte současně tlačítka **NASTAVENÍ TEPLoty** a **OTÁČKY PŘI ODSTRĚDOVÁNÍ** a přidrže je asi na **3 sekundy**. Tímto způsobem zamknete tlačítka. Zamknutím tlačítek můžete předejít náhodným nebo nežádoucím změnám při neúmyslném stisknutí tlačítka na displeji během provozního cyklu.
- Zámek tlačítek zrušíte jednoduše opětovným současným stisknutím obou tlačítek, případně vypnutím spotřebiče.

Digitální displej

Díky informacím na displeji jste průběžně informováni o stavu spotřebiče.



1) KONTROLKA ZAMKNUTÝCH DVEŘÍ

- Tato kontrolka se rozsvítí po úplném uzavření dvířek.

PŘED stisknutím tlačítka START/PAUZA zavřete dvířka.

- Po stisknutí tlačítka **START/PAUZA** na spotřebiči s uzavřenými dvířky kontrolka zabliká a potom bude svítit trvalým světlem.

Jestliže dvířka nebudou správně uzavřena, bude kontrolka blikat asi po dobu 7 sekund a potom se příkaz ke spuštění programu automaticky smaže. V takovém případě zavřete dvířka správným způsobem a stiskněte tlačítko START/PAUZA.

- Před otevřením dvířek počkejte na zhasnutí kontrolky **ZAMKNUTÁ DVÍŘKA**.

2) RYCHLOST PŘI ODSTRĚDOVÁNÍ

Tyto kontrolky znázorňují rychlost při odstředování pro vybraný program, kterou je možné příslušným tlačítkem změnit. Odstředování je možné tlačítkem také zcela vypnout.

3) KONTROLKY TEPLoty PŘI PRANÍ

Tyto kontrolky znázorňují teplotu při praní podle vybraného programu, kterou je možné změnit (pokud je to povoleno) příslušným tlačítkem.

Jestliže budete chtít prát se studenou vodou, musí být všechny kontrolky vypnuté.

4) DÉLKA CYKLU

- Po zvolení programu se na displeji automaticky zobrazí délka cyklu, která se může lišit podle případně vybraných volitelných prvků.
- Po spuštění programu budete trvale informováni o zbývajícím času do konce praní.
- Spotřebič vypočítá čas zbývajících do konce zvoleného programu podle standardní náplně a v průběhu cyklu spotřebič tento čas upraví podle skutečné velikosti a skladby prádla.

5) KONTROLKA ZÁMKU TLAČÍTEK

Kontrolka informuje o tom, že jsou zamknutá tlačítka na spotřebiči.

6) WI-FI (pouze některé modely)

- V modelech vybavených Wi-Fi tato ikona signalizuje, že je Wi-Fi systém v provozu.
- Všechny informace o provozu a pokyny pro snadné nastavení Wi-Fi najdete v části „Download“ (Ke stažení) na stránce <http://simplyfiservice.candy-hoover.com>.

7) KONTROLKA MÍRY ZNEČIŠTĚNÍ

Tato kontrolka ukazuje výběr relevantní možnosti.

8) Funkce kontroly hmotnosti (*funkce je dostupná pouze u vybraných programů*)

- Během prvních několika minut cyklu bude svítit kontrolka „**Kontrola hmotnosti**“, protože inteligentní snímač bude provádět vážení prádla a podle toho se upraví délka cyklu, množství vody a spotřeba elektrické energie.

- V každé fázi praní můžete s použitím „**Kontroly hmotnosti**“ sledovat informace o náplni prádla v bubnu, přičemž senzor během prvních minut praní plní tyto funkce:

- nastavení požadovaného množství vody;
- určení délky pracího cyklu;
- regulace máchání podle typu vybraného prádla v pračce;
- nastavení rytmu otáčení bubnu podle typu materiálu praného prádla;
- rozpoznání přítomnosti mýdlové pěny, přidání množství vody při máchání, jestliže to bude potřeba;
- nastavení otáček při odstředování podle hmotnosti náplně, aby se nepředělo nevyváženosti.

9) KONTROLKY VOLBY SUŠENÍ

Tyto kontrolky vás informují o stupni sušení, který můžete nastavit příslušným tlačítkem:

Automatické sušicí programy



EXTRA SUCHÉ

(vhodné pro osušky, župany a velkou náplň).



SUCHÉ PRO ŽEHLENÍ

(prádlo je po sušení připraveno k žehlení).



SUCHÉ DO SKŘÍNĚ

(prádlo je možné rovnou skládat do skříně bez žehlení).

Sušicí programy s časovačem



Používají se pro nastavení sušicích programů s časovačem.

Fáze vychladnutí



Spouští se během závěrečného vychladnutí, tedy posledních 10/20 minut jednotlivých fází sušení.

10) KONTROLKY VOLITELNÝCH FUNKCÍ

Kontrolky zobrazují funkci, kterou je možné vybrat příslušným tlačítkem.

SMART Fi+

Tento spotřebič je vybaven technologií **SMART Fi+**, která vám umožňuje jeho ovládání na dálku pomocí aplikace a s využitím funkce Wi-Fi.

REGISTRACE PŘÍSTROJE (V APLIKACI)

- Spotřebič připojte k napájení.

Doporučujeme, abyste přihlášení k Wi-Fi provedli před umístěním spotřebiče do otvoru.

- Stáhněte si aplikaci **Candy simply-Fi** do svého zařízení.

Aplikace **Candy simply-Fi** je k dispozici pro zařízení se systémy Android i iOS, jak pro tablety, tak pro chytré telefony.

Všechny údaje funkcí **SMART Fi+** zjistíte při procházení aplikací v **DEMO režimu**.

- Otevřete aplikaci, vytvořte uživatelský profil a spotřebič registrujte podle pokynů na displeji telefonu nebo ve „**Stručném návodu**“ přiloženém ke spotřebiči.

Když použijete chytrý telefon se systémem Android a vybavený technologií NFC (Near Field Communication), proces registrace se tím zjednoduší (Snadná registrace); v takovém případě postupujte podle pokynů na displeji telefonu, a jakmile vás k tomu aplikace vyzve, **UMÍSTĚTE JEJ A PODRŽTE POBLÍŽ loga SMART Fi+ na ovládacím panelu spotřebiče.**

POZNÁMKY:

Umístěte svůj chytrý telefon tak, aby anténa NFC na jeho zadní straně odpovídala poloze loga **SMART Fi+** na spotřebiči.



CS

Pokud nevíte, kde se vaše anténa NFC nachází, pomalu chytrým telefonem kroužte přes logo **SMART Fi+**, až aplikace potvrdí připojení. Aby byl přenos dat úspěšný, je zásadní **PŘIDRŽET BĚHEM TOHOTO POSTUPU CHYTRÝ TELEFON NĚKOLIK VTEŘIN NA OVLÁDACÍM PANELU**; zpráva na zařízení vás informuje o správném výsledku operace a sdělí vám, kdy bude možné chytrý telefon odebrat.
















Silná pouzdra nebo kovové nálepky na vašem chytrém telefonu mohou bránit přenosu dat mezi spotřebičem a telefonem. Bude-li to nutné, sundejte je.

Výměna některých součástí chytrého telefonu (např. zadního krytu, baterie atd.) za neoriginální může způsobit demontáž antény NFC.

POVOLENÍ DÁLKOVÉHO OVLÁDÁNÍ (POMOCÍ APLIKACE)

Budete-li chtít spotřebič kdykoliv po registraci dálkově ovládat aplikací, nejprve vložte prádlo, přidejte prací prostředek, zavřete dvířka a na spotřebiči nastavte režim **SMART Fi+**. Nyní jej můžete ovládat příkazy z aplikace.

Tabulka programů

PROGRAM		kg (MAX.) * (viz ovládací panel)				1) °C (MAX.)	2)  1		
		6+4kg	7+5kg	8+5kg	9+5kg		2		1
	BAVLNA 2) 4)	6	7	8	9	90°	●	●	(●)
ECO 40-60	ECO 40-60 2) 4)	6	7	8	9	60°	●	●	
ECO 40-60 + 2	PRÁNÍ A SUŠENÍ	4	5	5	5	-	●	●	
	VLNA/RUČNÍ PRÁNÍ	1	1	2	2	30°	●	●	
	SYNTETIKA 2) 4)	3	3,5	4	4,5	60°	●	●	(●)
	MÁCHÁNÍ	-	-	-	-	-		●	
	VYPOUŠTĚNÍ + ODSŘEĐOVÁNÍ	-	-	-	-	-			
	SUŠENÍ	SUCHÁ BAVLNA	1	1	1	1	-		
		NÍZKÁ TEPLOTA	3	3,5	4	4,5	-		
		VYSOKÁ TEPLOTA	4	5	5	5	-		
	JEMNÉ PRÁDLO 59'	2	2,5	2,5	2,5	40°	●	●	
	RYCHLÉ 3) PRÁNÍ	14'	1	1,5	1,5	30°	●	●	
		30'	2	2,5	2,5	30°	●	●	
		44'	3	3,5	3,5	40°	●	●	
	SMĚS A BAREVNÉ 4)	6	7	8	9	40°	●	●	
	BAVLNA DENNÍ 59' 4)	3	3,5	4	4,5	40°	●	●	
	SPECIÁLNÍ 49' 4)	6	7	8	9	40°	●	●	
Smart Fi+ 	Poloha, kterou musíte zvolit, budete-li chtít povolit dálkové ovládání pomocí aplikace (pomocí Wi-Fi). Nebude-li spotřebič dosud zaregistrovaný, stiskněte na něm tlačítko START/PAUZA a bude proveden cyklus „Auto-Clean“ pro vyčištění bubny.								

Seznamte se s těmito pokyny:

* Maximální kapacita náplně suchého prádla se odvíjí od konkrétního modelu (viz ovládací panel).

- (●) Pouze s vybranou funkcí **PŘEDPÍRKY** (programy s dostupnou funkcí **PŘEDPÍRKA**).
- 1) Po zvolení programu se na displeji zobrazí doporučená teplota praní, kterou můžete snížit (jestliže to bude možné) příslušným tlačítkem.
- 2) U uvedených programů můžete tlačítkem **STUPEŇ ZNEČIŠTĚNÍ** změnit délku a intenzitu praní.
- 3) Jestliže ovladačem zvolíte program **RYCHLÉ PRANÍ**, můžete tlačítkem **RYCHLÉ PRANÍ** vybrat jeden ze tří dostupných programů rychlého praní: 14, 30 a 44 minut.
- 4) Programy pro automatické sušení

INFORMACE PRO ZKUŠEBNÍ LABORATOŘE

STANDARDNÍ PROGRAMY PODLE směrnice 96/60/ES

PRANÍ:

PROGRAM **ECO 40–60**
NASTAVENÍ TEPLoty NA 60 °C

SUŠENÍ:

PROGRAM SUŠENÍ
VYSOKÁ TEPLota (BAVLNA)
STUPEŇ SUŠENÍ
SUCHÉ DO SKŘÍNĚ

STANDARDNÍ PROGRAMY PODLE (EU) č. 2019/2023

PRANÍ:

PROGRAM **ECO 40–60**

PRANÍ A SUŠENÍ:

PROGRAM **ECO 40–60 +**
STUPEŇ SUŠENÍ
SUCHÉ DO SKŘÍNĚ

Vysvětlení programů

Pračka má celou řadu programů, které jsou určeny k praní prádla podle materiálu a podle stupně znečištění (viz tabulky programů).

Vyberte program podle informací uvedených na štítcích na oblečení, zejména podle maximální doporučené teploty.

PRANÍ



VÝSTRAHA:

DŮLEŽITÉ UPOZORNĚNÍ KE KVALITĚ PRANÍ.

- Nové barevné oblečení je potřeba minimálně 5x až 6x vyprat odděleně od ostatního prádla.
- Některé velké tmavé kusy oblečení, jako jsou džíny nebo ručníky, se musí prát trvale odděleně od ostatního prádla.
- Nikdy neperte společně NESTÁLOBAREVNÉ prádlo.

Tento program je určen k praní barevného bavlněného prádla při teplotě 40 °C anebo pro dosažení maximální čistoty u odolného bavlněného prádla, které lze prát při teplotách 60 °C nebo 90 °C. Finální odstředování je nastaveno na maximální otáčky pro vynikající vyždímání.

ECO 40–60

Program **ECO 40-60** dokáže vyprat běžně znečištěné bavlněné prádlo, které je možné prát při teplotě 40 °C nebo 60 °C v jednom pracím cyklu. Tento program se používá ke splnění požadavků legislativy EU na ekologické provedení výrobků (výrobky šetrné k životnímu prostředí).

PRANÍ A SUŠENÍ (ECO 40–60 + 2)

Cyklos **PRANÍ A SUŠENÍ** dokáže vyprat běžně znečištěné bavlněné prádlo, které je možné prát při teplotě 40 °C nebo 60 °C v jednom pracím cyklu a následně ho vysušit tak, abyste ho mohli rovnou složit do

skříně. Tento program se používá ke splnění požadavků legislativy EU na ekologické provedení výrobků (výrobky šetrné k životnímu prostředí).

VLNA/RUČNÍ PRANÍ

Tento program se používá při praní vlněného prádla, které je možné prát v automatických pračkách, prádla určeného k ručnímu praní anebo prádla vyrobeného z hedvábí nebo s označením „prát jako hedvábí“ na štítku.

SYNTETIKA

Tento program můžete použít ke společnému praní prádla ze směsi materiálů a různých barev.

Během fázi praní a máchání se optimalizují parametry otáčení bubny a množství vody. Přesné odstředování je pak zárukou minimálního pomačkání prádla.

MÁCHÁNÍ

Tento program provádí celkem 3 máchání při středně vysoké rychlosti odstředování (tu navíc můžete příslušným tlačítkem snížit nebo odstředování zcela vynechat). Program je určen k máchání prádla ze všech materiálů, například po ručním praní.

VYPOUŠTĚNÍ + ODSTŘEĐOVÁNÍ

Program dokončí vypuštění vody a provede odstředování při maximální rychlosti. Tlačítkem **VOLBA ODSTŘEĐOVÁNÍ** můžete odstředování zcela vynechat nebo snížit jeho rychlost.

JEMNÉ PRÁDLO 59'

Program byl vytvořen k šetrnému choulostivého prádla a vzácných tkanin. Tento program pere při nízké teplotě po dobu 59 minut. Doporučeno pro menší množství prádla.

RYCHLÉ PRANÍ (14'/30'/44')

Úspora bez kompromisů! Tento nový program můžete použít k dosažení vynikajících výsledků při současné úspoře vody, elektrické energie, pracího prostředku a času. Prádlo se vypere při středně vysoké teplotě vhodné pro všechny materiály. Doporučujeme pro menší náplně a mírně znečištěné prádlo.

SMĚS A BAREVNÉ PRÁDLO 59'

Tento program můžete použít ke společnému praní všech druhů tkanin a prádla s neblednucími barvami. Vynikajících výsledků dosáhnete i s plnou náplní za pouhých 59 minut. Při praní na střední teplotu doporučujeme tento program použít pouze k praní prádla, které nebude silně znečištěné.

*** Teplota je předem nastavena na 20 °C (příslušným tlačítkem můžete hodnotu změnit). Tento cyklus praní je vhodný také na bavlněnou tkaninu.**

BAVLNA DENNÍ 59'

Tento program je zárukou vynikajících výsledků při praní bavlny. Program je určen pro středně znečištěné bavlněné prádlo, které se vypere při středně vysoké teplotě za kratší dobu. Nejlepších výsledků dosáhnete s poloviční náplní.

SPECIÁLNÍ 49'

Inovativní technologie tohoto programu zkrátí délku praní prádla na pouhých 49 minut při zachování vysoké kvality praní s použitím středně vysokých hodnot teploty. Nejlepších výsledků dosáhnete s poloviční náplní.

SUŠENÍ



VÝSTRAHA:

Před zahájením programu pro bubnové sušení vytáhněte z bubnu dávkovače určené pro koncentrované prášky a tekuté prací prostředky.

Buben během cyklu sušení mění směr otáčení, aby se předešlo zamotání prádla a dosáhlo jeho rovnoměrnějšího vysušení. Posledních 10/20 minut sušicího cyklu se používá studený vzduch, kterým se minimalizuje pomačkání prádla.

SUCHÁ BAVLNA

Program sušení při nízké teplotě ideální k sušení vlněného prádla s maximální šetrností a jemností, který minimalizuje odírání prádla a předchází možnému plstění. Před sušením doporučujeme prádlo obrátit na ruby. Délka cyklu

se odvíjí od množství vypraného prádla a zvolené rychlosti odstředování při praní. Cyklus je vhodný pro menší náplně do 1 kg (3 svetry).



PÉČE O ODĚV

Cyklus pro sušení vlny u tohoto spotřebiče schválila „The Woolmark Company“ pro sušení vlněných výrobků, které je možné prát v automatických pračkách, pokud budou tyto výrobky vyprány a sušeny podle pokynů na štítku oděvu a pokynů výrobce tohoto přístroje.

Symbol Woolmark je certifikovanou značkou v mnoha zemích. M1715

NÍZKÁ TEPLOTA

Program sušení při nízké teplotě, který doporučujeme pro syntetiku a směs materiálů (vždy se řiďte pokyny na štítku na prádle).

VYSOKÁ TEPLOTA

Program sušení při vysoké teplotě, který doporučujeme pro bavlnu a ložní prádlo (vždy se řiďte pokyny na štítku na prádle).

SMART Fi+

Poloha, kterou musíte zvolit, budete-li chtít povolit dálkové ovládání pomocí aplikace (pomocí Wi-Fi). V tomto případě spustíte cyklus příkazy z aplikace. Nebude-li spotřebič dosud zaregistrovaný, stiskněte **na něm tlačítko START/PAUZA** a bude proveden cyklus „Auto-Clean“. Před spuštěním cyklu „Auto-Clean“ (automatické čištění), který je určen k vyčištění bubnu, odstranění zápachu a prodloužení životnosti spotřebiče, zkontrolujte, zda se v bubnu nenachází žádné prádlo, a k čištění použijte vhodný čisticí prostředek na automatické pračky nebo prací prášek. Po dokončení cyklu nechte dvířka pračky pootevřená, aby mohl buben snadno vyschnout. Doporučujeme použít vždy po 50 pracích cyklech.

8. CYKLUS SUŠENÍ

- Pokyny k sušení jsou všeobecné. K dosažení nejlepších výsledků sušení jsou neocenitelné praktické zkušenosti s konkrétním výrobkem.
- Při prvním použití spotřebiče doporučujeme nastavit kratší dobu sušení, než je uvedeno, abyste mohli určit požadovaný stupeň sušení.
- Nedoporučujeme sušit prádlo, které se snadno třepí, jako jsou hadry nebo oděvy s delším vlasem. Předejdete tak ucpaní vzduchového vedení.
- Doporučujeme třídit prádlo tímto způsobem:

- **Podle symbolů pro sušení, které naleznete na štítcích na oděvech**



Vhodné pro sušení v sušičce.



Sušení při vysokých teplotách.



Sušení pouze při nízkých teplotách.






NESUŠTE v bubnových sušičkách.

Jestliže na oděvu bude informační štítek chybět, předpokládejte, že se nemá sušit v sušičce.

- **Podle velikosti a tloušťky**
Kdykoliv bude množství vypraného prádla přesahovat kapacitu sušičky, rozdělte prádlo podle tloušťky (např. ručník sušte odděleně od tenkého spodního prádla).
- **Podle materiálu**
Bavlna/ložní prádlo: Ručníky, bavlněné dresy, ložní a stolní prádlo.
Syntetika: Blůzy, košile, uniformy atd. vyrobené z polyesteru nebo polyamidu, a rovněž směsi bavlny a syntetiky.

- Sušte pouze odstředěné prádlo.

Správný způsob sušení

- Otevřete dvířka.
- Naplňte do sušičky prádlo tak, abyste nepřekročili maximální množství uvedené v tabulce programů. V případě velkých položek (např. prostěradla) nebo velmi savých položek (např. ručníky nebo džíny) doporučujeme používat menší náplň.
- Zavřete dvířka.
- Nastavte otočným ovladačem požadovaný program sušení pro vyprané prádlo.
- Pračka se sušičkou pracuje v těchto režimech sušení:
 - Program sušení s **nízkou teplotou** je určen pro vlněné prádlo
( symbol na otočném ovladači programů).
 - Program sušení s **nízkou teplotou** doporučujeme pro syntetické prádlo ze směsi materiálů (syntetika/bavlna)
( symbol na otočném ovladači programů).
 - Program sušení s **vysokou teplotou** doporučujeme pro bavlnu, froté ručníky, ložní prádlo, konopí, atd.
( symbol na otočném ovladači programů).

- Vyberte požadovaný stupeň sušení:



EXTRA SUCHÉ

(vhodné pro osušky, župany a velkou náplň).



SUCHÉ PRO ŽEHLENÍ

(prádlo je po sušení připraveno k žehlení).



SUCHÉ DO SKŘÍNĚ

(prádlo je možné rovnou skládat do skříně bez žehlení).

- Budete-li chtít zvolit program **sušení s časovačem**, mačkejte tlačítko **VOLBA SUŠENÍ**, až se rozsvítí požadovaný ukazatel.

Jestliže vyberete program sušení vlny, není možné nastavit stupeň sušení; vždy se použije výchozí nastavení.

- Pračka se sušičkou podle velikosti náplně a vybraného typu sušení vypočítá čas nezbytný k sušení a zbytkovou vlhkost prádla.
- Zkontrolujte, zda je otevřený vodovodní kohout, a zda máte správně umístěnou vypouštěcí hadici.



VÝSTRAHA:

Nesuňte žádné prádlo se speciálními vycpávkami (např. prošívané přikrývky, prošívané bundy, atd.) s choulolistivými oděvy.

Jestliže z oděvů bude odkapávat voda/budou vyschlé, zmenšíte náplň, abyste předešli pomačkání.

- Stiskněte tlačítko **START/PAUZA** (na displeji se zobrazí zbývajíc čas sušení).

Spotřebič vypočítá čas zbývajíc do konce vybraného programu podle standardní velikosti náplně. Během cyklu pak spotřebič tuto hodnotu upraví podle velikosti a složení náplně.

Během fáze sušení bude buben zvyšovat své otáčky, aby se náplň dobře rozprostřela v bubnu a optimalizoval se proces sušení.

- Ukazatel programu sušení bude svítit až do zahájení fáze sušení a rozsvícení příslušného ukazatele.
- Po dokončení programu se na displeji zobrazí zpráva „End“ (konec). Po **5 minutách** se spotřebič přepne do pohotovostního režimu (u některých modelů se na displeji zobrazí dvě čáry).
- Otočením voliče programů do polohy **OFF** (vypnuto) vypnete pračku.
- Otevřete dvířka a vyndejte prádlo.
- Uzavřete vodovodní kohout.

ZRUŠENÍ SUŠICÍHO PROGRAMU

- Pro zrušení programu sušení stiskněte a asi na **3 sekundy** přidrže tlačítko **VÝBĚR SUŠENÍ**.



VÝSTRAHA:

Po zrušení programu sušení se spustí fáze ochlazení. Počkejte s otevřením dvířek asi 10 až 20 minut.

Z důvodu zachování bezchybné provozní činnosti spotřebiče nedoporučujeme přerušovat fázi sušení, jestliže to nebude zcela nezbytné.

9. AUTOMATICKÝ CYKLUS PRANÍ/SUŠENÍ

Nepřekračujte maximální náplň prádla pro sušení, která je uvedena v tabulce programů, protože by se prádlo dostatečně nevysušilo.

– Praní

- Otevřete zásuvku a aplikujte správné množství pracího prostředku.
- Postupujte podle informací v seznamu pracích programů pro typ prádla, který budete prát (například velmi znečištěná bavlna) a potom nastavte otočný volič na požadovaný program.
- V případě potřeby nastavte jinou teplotu praní.
- Stiskněte tlačítka volitelných prvků (podle svých preferencí).
- Zkontrolujte, zda je otevřený vodovodní kohout, a zda máte správně umístěnou vypouštěcí hadici.

– Sušení

- Vyberte požadovaný stupeň sušení:



EXTRA SUCHÉ

(vhodné pro osušky, župany a velkou náplň).



SUCHÉ PRO ŽEHLENÍ

(prádlo je po sušení připraveno k žehlení).



SUCHÉ DO SKŘÍNĚ

(prádlo je možné rovnou skládat do skříně bez žehlení).

Při výběru programu pro vlnu je dostupný pouze výchozí stupeň sušení.

- Budete-li chtít zvolit program **sušení s časovačem**, mačkejte tlačítko **VOLBA SUŠENÍ**, až se rozsvítí požadovaný ukazatel.
- Stiskněte tlačítko **START/PAUZA**.
- Po dokončení fáze praní se na displeji zobrazí zbývajíc čas sušení.
- Ukazatel programu sušení bude svítit až do zahájení fáze sušení a rozsvícení příslušného ukazatele.
- Po dokončení programu se na displeji zobrazí zpráva „End“ (konec). Po **5 minutách** se spotřebič přepne do pohotovostního režimu (u některých modelů se na displeji zobrazí dvě čáry).
- Otočením voliče programů do polohy **OFF** (vypnuto) vypnete pračku.
- Otevřete dvířka a vyndejte prádlo.
- Uzavřete vodovodní kohout.

ZRUŠENÍ SUŠICÍHO PROGRAMU

- Pro zrušení programu sušení stiskněte a asi na **3 sekundy** přidrže tlačítko **VÝBĚR SUŠENÍ**.



VÝSTRAHA:

Po zrušení programu sušení se spustí fáze ochlazení. Počkejte s otevřením dvířek asi 10 až 20 minut.

Z důvodu zachování bezchybné provozní činnosti spotřebiče nedoporučujeme přerušovat fázi sušení, jestliže to nebude zcela nezbytné.

10. ŘEŠENÍ PROBLÉMŮ A ZÁRUKA NA VÝROBEK

Jestliže budete mít za to, že pračka nepracuje správným způsobem, nahlédněte do dále uvedené stručné příručky s praktickými pokyny pro řešení většiny problémů.

FORMÁT CHYBOVÉHO KÓDU

- **Modely s displejem:** chyba je zobrazena jako číslo s písmenem „E“ před ní (například: E2 = chyba 2).
- **Modely bez displeje:** chyba je znázorněna posloupností blikání všech LED kontrollek. Chybový kód je znázorněn určitým počtem blikání, po kterém následuje přestávka 5 sekund (například: dvě zablikání – pauza 5 sekund – dvě zablikání – opakování = chyba 2).

Zobrazená chyba	Možné příčiny a jejich řešení
E2 (s displejem) 2 zablikání LED kontrollek (bez displeje)	<p>Do pračky se neplní voda.</p> <p>Zkontrolujte, zda je otevřený vodovodní kohout.</p> <p>Zkontrolujte, zda přírodní hadice na vodu není ohnutá či zalomená anebo zda se na ní nevytvořil vodní uzávěr.</p> <p>Zkontrolujte správnou výšku odtokové trubky (viz pokyny k instalaci).</p> <p>Uzavřete přírodní kohout vody, vyšroubujte plnicí hadici ze zadní strany pračky a zkontrolujte, zda je filtr „na zachycení písku“ čistý a není ucpaný.</p> <p>Zkontrolujte, zda se neucpal filtr a zda se ve filtračním oddílu nenachází žádné cizí předměty, které by mohly bránit bezproblémovému průtoku vody.</p>
E3 (s displejem) 3 zablikání LED kontrollek (bez displeje)	<p>Z pračky neodtéká voda.</p> <p>Zkontrolujte, zda se neucpal filtr a zda se ve filtračním oddílu nenachází žádné cizí předměty, které by mohly bránit bezproblémovému průtoku vody.</p> <p>Zkontrolujte, zda odtoková hadice na vodu není ohnutá či zalomená anebo zda se na ní nevytvořil vodní uzávěr.</p> <p>Zkontrolujte, zda se neucpal odtokový systém ve vaší domácnosti a zda voda může protékat bez potíží. Zkuste vypustit vodu do umyvadla.</p>
E4 (s displejem) 4 zablikání LED kontrollek (bez displeje)	<p>Příliš velké množství pěny anebo vody.</p> <p>Zkontrolujte, zda jste použili správné množství pracího prostředku a zda je použitý prostředek určen pro automatické pračky.</p>
E7 (s displejem) 7 zablikání LED kontrollek (bez displeje)	<p>Problém s dvířky.</p> <p>Zkontrolujte, zda jsou dvířka správně uzavřená.</p> <p>Zkontrolujte, zda prádlo v bubnu nebrání úplnému uzavření dvířek.</p> <p>Jestliže budou dvířka zamknutá, vypněte pračku a vytáhněte elektrickou zástrčku spotřebiče ze síťové zásuvky. Počkejte 2–3 minuty a otevřete dvířka.</p>
Všechny ostatní kódy	<p>Vypněte pračku, odpojte ji od elektrického napájení a počkejte jednu minutu. Zapněte pračku a spusťte znovu prací program. Jestliže se chyba objeví znovu, kontaktujte hned autorizované servisní centrum pro zákazníky.</p>

DALŠÍ PROBLÉMY


Problém	Možné příčiny a jejich řešení
Pračka nepracuje/nezačne pracovat	Zkontrolujte, zda je pračka připojena k funkční síťové zásuvce.
	Zkontrolujte, zda nedošlo k výpadku napájení.
	Zkontrolujte, zda je síťová zásuvka funkční; vyzkoušejte ji s jiným spotřebičem, například lampičkou.
	Nemusí být správně uzavřena dvířka: otevřete je a znovu zavřete.
	Zkontrolujte, zda jste správně vybrali požadovaný program a stisknete tlačítko pro spuštění pračky.
	Zkontrolujte, zda není pozastavena činnost pračky anebo zda není zapnutý režim odloženého startu.
Voda vytékající na podlahu vedle pračky	Příčinou může být netěsnost těsnění mezi vodovodním kohoutem, přívodní hadicí a plnicím ventilem; v takovém případě těsnění vyměňte a utáhněte správně hadicové přípojky.
	Zkontrolujte správné uzavření čelního filtru.
Pračka neodstředí uje	Pračka je vybavena systémem snímání, který chrání prádlo a výrobek před poškozením, pokud náplň před začátkem odstředování nebude správně vyvážená. Výsledkem může být:
	<ul style="list-style-type: none"> • Pokus pračky o vyvážení náplně prádla, čímž se prodlouží délka odstředování. • Snížení rychlosti odstředování za účelem snížení vibrací a hluku. • Zrušení cyklu odstředování jako ochrana spotřebiče a prádla v pračce.
	Jestliže něco takového zaznamenáte, vytáhněte prádlo, rozmotejte ho, vraťte ho zpět a spusťte program odstředování.
	Příčinou by mohlo být neúplné vyprázdnění vody: počkejte několik minut. Jestliže problém přetrvává, postupujte podle pokynů pro Chybu 3.
	Některé modely mají funkci „bez odstředování“: zkontrolujte, zda není vybrána.
	Zkontrolujte vybrané volitelné možnosti a jejich vliv na cyklus odstředování.
	Příliš velké množství pracího prostředku může bránit cyklu odstředování; dbejte na použití správného množství pracího prostředku.
Silné vibrace/velký hluk během cyklu odstředování	Pračka nemusí být zcela v rovině: v případě potřeby podle pokynů v příslušné části změňte výšku nohou.
	Zkontrolujte, zda jste z pračky odstranili přepravní šrouby, pryžové čepy a vymezovací válečky.
	Zkontrolujte, zda v bubnu nejsou žádné cizí předměty (mince, panty, knoflíky, atd.).

Standardní záruka výrobce se vztahuje na elektrické nebo mechanické vady výrobku, které jsou výsledkem činu nebo opominutí ze strany výrobce. Jestliže se zjistí, že byla vada způsobena příčinou, která nesouvisí s dodaným produktem, nesprávným použitím nebo nedodržením pokynů k použití, může se požadovat uhrazení výdajů.

Doporučujeme používat vždy originální náhradní díly, které zakoupíte v našich autorizovaných servisních centrech pro zákazníky.

Záruka

Na výrobek se poskytuje záruka podle smluvních podmínek uvedených na certifikátu, který je přiložen k výrobku. Certifikát si uschovejte, abyste ho v případě potřeby mohli předložit v autorizovaném servisním centru pro zákazníky. Se záručními podmínkami se můžete seznámit také na naší webové stránce. Jestliže budete potřebovat pomoc, vyplňte on-line formulář nebo nás kontaktujte na čísle, které je uvedeno v části podpory na naší webové stránce.

Umístěním značky  na tento výrobek potvrzujeme shodu se všemi příslušnými evropskými bezpečnostními, zdravotními a environmentálními požadavky v právních předpisech vztahujících se na tento výrobek.

Výrobce odmítá veškerou odpovědnost za tiskové chyby v návodu k použití, který je přiložen k tomuto výrobku. Kromě toho si výrobce rovněž vyhrazuje právo provádět změny svých výrobků, které považuje za užitečné a které nemají vliv na jejich základní vlastnosti.

